



CANDIDAT
PARC NATUREL
PÉRIURBAIN



JORAT
UNE TERRE À VIVRE AU QUOTIDIEN

RAPPORT ANNUEL 2017

Sommaire

- 04 **Edito**
 - Patrice Guenat, syndic de Jorat-Mézières
- 06 **Origine de l'association**
- 08 **Association et équipe de projet**
- 16 **Pourquoi le Jorat ?**
- 18 **Avancement des projets**
 - A | Contribution du parc à l'infrastructure écologique
 - B | Recherche
 - C | Sensibilisation et offres aux publics
 - D | Gestion des flux de visiteurs
 - E | Valorisation durable et promotion régionale de la ressource bois en milieu périurbain
 - F | Gestion de la phase de création, élaboration de la charte
 - G | Communication et promotion

Edito



Patrice Guenat
Syndic | Commune
de Jorat-Mézières

L'année 2017 fut l'année de communication tant auprès des exécutifs et législatifs communaux que de la population, via les nombreuses journées d'informations et d'animations ouvertes à toutes et tous.

POUR OU CONTRE CE PROJET DE PARC NATUREL ?

Cette question est pertinente. Les avis sont actuellement divergents : fondés ou pas, émotionnels, sentimentaux ou emprunts des différents acteurs touchés dans leurs activités respectives.

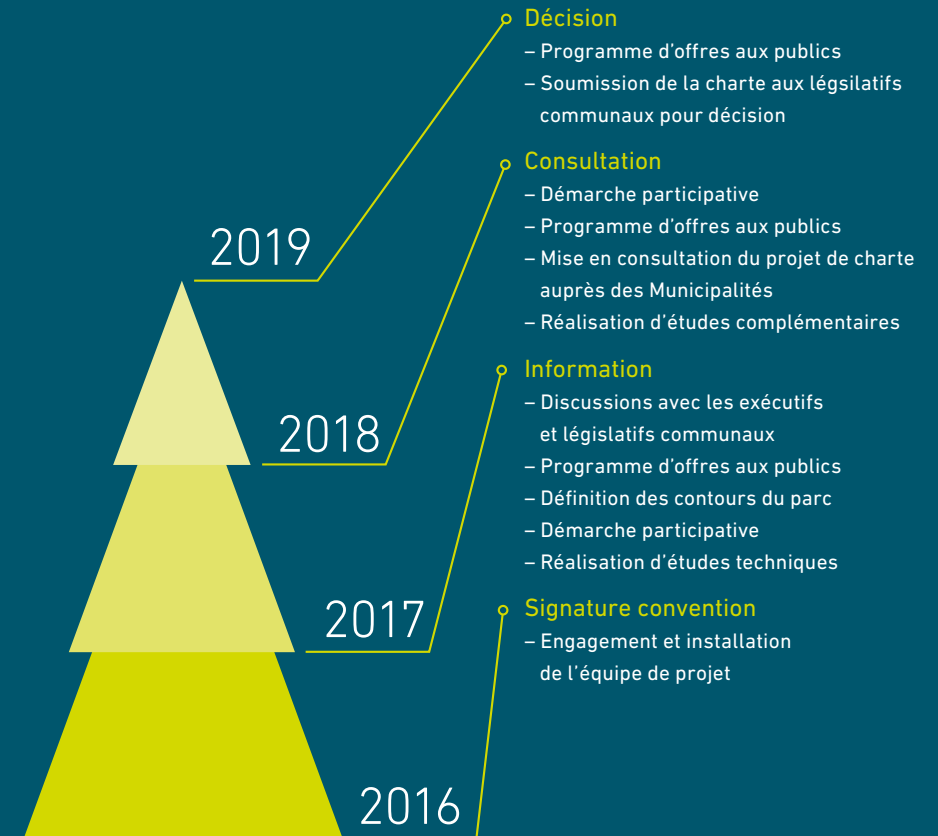
Aujourd'hui, force est de constater que l'équipe qui conduit le projet a très bien fait son travail d'information et de mise en place du cadre. On ne peut que féliciter la démarche informative qui continuera en 2018 et qui permettra à chacune et chacun (habitant, membre d'un exécutif ou d'un législatif) de réfléchir à ce projet et de se faire un avis.

Cette démarche, reflet démocratique d'un processus participatif de 13 communes, sera dans un avenir proche soumis aux législatifs des communes membres. Ces derniers ont eu, et auront encore, la possibilité de poser toutes les questions utiles aux répondants, leur permettant ainsi de se faire une opinion. La population informée au travers des journées participatives aura encore l'occasion d'exprimer son opinion via les membres de leur Conseil, communal ou général.

Au même titre que des groupes de soutien ou opposants au projet peuvent librement s'exprimer (merci à notre démocratie) et tenter d'influencer dans un sens ou dans l'autre la suite de ce projet.

En vous souhaitant une belle année 2018, au nom de la Commune de Jorat-Mézières, je vous adresse mes meilleurs messages.

Processus politique du projet de PNP du Jorat



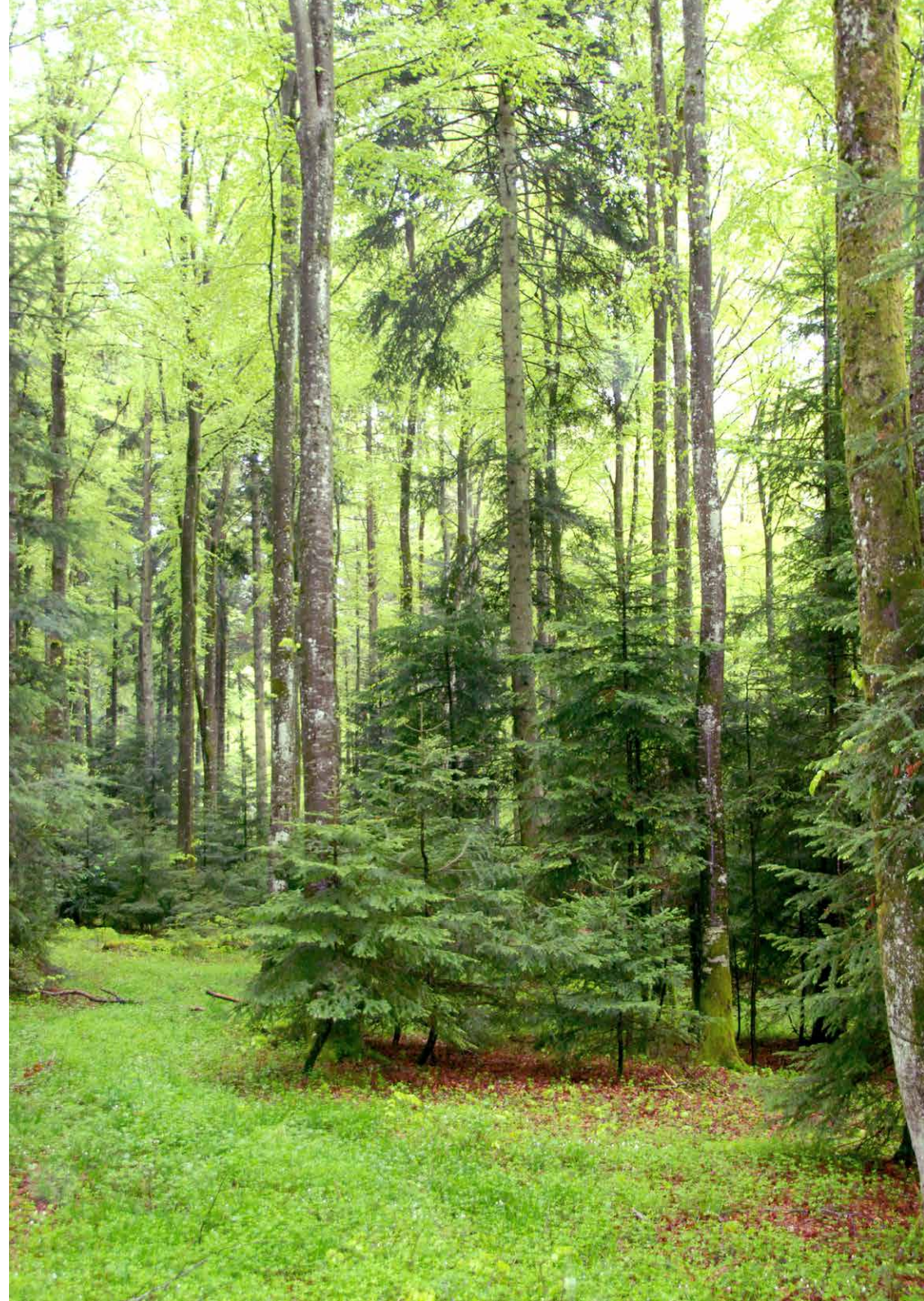
Origine de l'association

En 2008, les communes joratoises et le Service des parcs et domaines de la Ville de Lausanne ont proposé au public, à l'initiative du Musée cantonal de zoologie, plusieurs expositions consacrées aux richesses de la forêt joratoise. Cette démarche a généré l'idée de créer une entité régionale sous forme d'association fédérant les propriétaires forestiers publics et privés du Jorat afin de mettre en valeur le patrimoine forestier régional et de garantir à long terme une utilisation durable de celui-ci.

L'association a été fondée le 9 mai 2012 à Froideville et poursuit 3 buts :

- Représenter et défendre les intérêts des communes territoriales du Jorat et des propriétaires privés et publics de forêts et de terrains agricoles situés sur le territoire joratois dans le cadre du programme de mise en valeur du patrimoine forestier ;
- Promouvoir et soutenir des projets de développement durable du territoire joratois ;
- Etudier l'opportunité de la création du Parc naturel périurbain (PNP) sur le territoire joratois.

Les communes de l'association disposent aujourd'hui de financements publics pour la réalisation de leur troisième objectif statutaire. Cependant, celles-ci doivent également œuvrer à la réalisation des deux autres buts statutaires. Le comité a ainsi proposé à son assemblée générale que les initiatives de projets relatives à la valorisation du patrimoine forestier et du développement durable joratois soient portées par la commission Bois, économie et tourisme. L'équipe du projet de parc fonctionne comme secrétariat de la commission pour ces projets. Elle peut consacrer du temps de travail à initier des projets avec des partenaires, à élaborer des dossiers et à faire des recherches de fonds. En outre, dans le cadre de la démarche participative organisée pour le parc, plusieurs propositions faites par les habitants ne rentreront pas dans le cadre du futur parc mais pourront servir de matière au développement de projets relatifs aux deux autres buts statutaires de l'association.



Association et équipe de projet



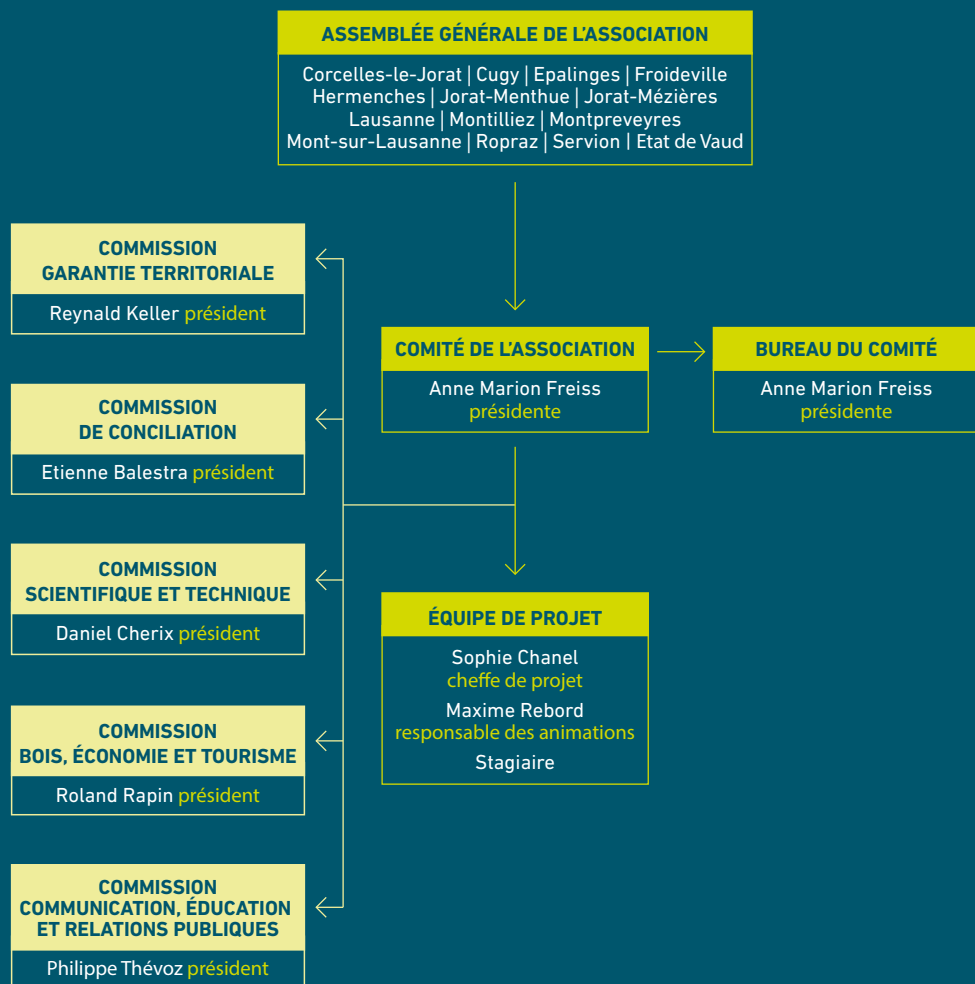
L'association *Jorat, une terre à vivre au quotidien* réunit les communes de :

- Corcelles-le-Jorat
 - Cugy
 - Epalinges
 - Froideville
 - Hermenches
 - Jorat-Menthue
 - Jorat-Mézières
 - Lausanne
 - Montilliez
 - Montpreveyres
 - Mont-sur-Lausanne
 - Ropraz
 - Servion
- ainsi que le Canton de Vaud
en tant que propriétaire forestier joratois

Territoire des communes membres de l'association



Organigramme de l'association



Comité

En 2017, le comité de l'association est composé de :

Présidente

Anne Marion Freiss | préfète du district de l'Ouest lausannois

Vice-président

Bernard Joss | municipal à Jorat-Menthue

Membres

Daniel Ruch | syndic de Corcelles-le-Jorat, député PLR

Jean-Claude Gilliéron | syndic de Montilliez, représentant de l'Association région Gros-de-Vaud

Jean-François Thuillard | syndic de Froideville, député UDC

Michel Amaudruz | municipal du Mont-sur-Lausanne

Natacha Litzistorf | municipale de Lausanne

Philippe Thévoz | municipal de Montpreveyres

Reynald Keller | inspecteur forestier du 5^e arrondissement

Roland Rapin | garde forestier

Commissions

Les commissions statutaires de l'association sont au nombre de cinq et ont pour rôle le suivi des dossiers thématiques. Elles regroupent différents partenaires régionaux concernés par l'élaboration du projet de PNP et réservent chacune un siège pour un municipal. Elles se sont réunies chacune à trois reprises en 2017.

Equipe

L'équipe de projet engagée par l'association est toujours composée des deux mêmes personnes, soit Sophie Chanel en tant que cheffe de projet et Maxime Rebord en tant que responsable des animations. En 2017, deux stagiaires ont complété cette équipe sur deux périodes successives de six mois. Il s'agissait de Ludovic Gilliéron, urbaniste finissant ses études et consacrant son mémoire de master à un sujet en lien avec le projet de PNP, et de Melanie Annen, jeune biologiste diplômée.

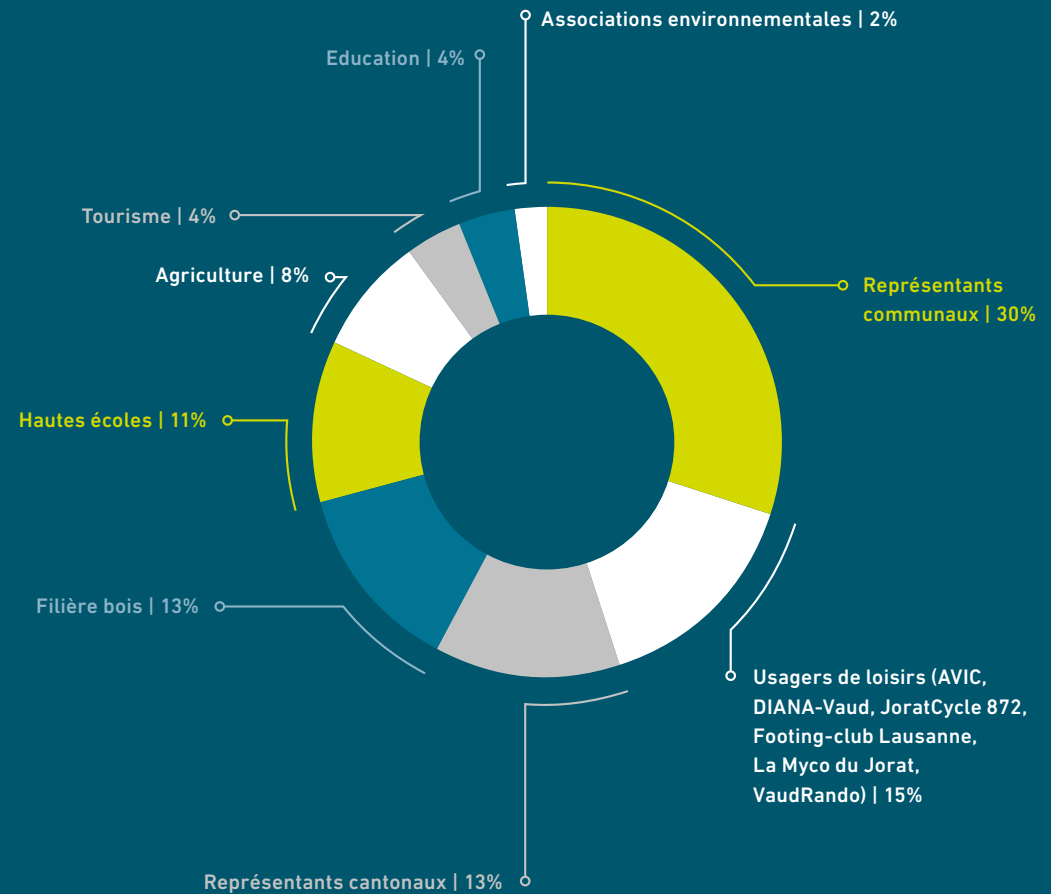
Partenaires

L'équipe de projet travaille avec des partenaires externes en ce qui concerne la comptabilité, la communication ou encore le support informatique. Tous ces prestataires de services sont actifs économiquement dans le territoire joratois ou à proximité directe.

Bureaux

Depuis septembre 2016, l'équipe de projet travaille quotidiennement depuis Villars-Tiercelin, commune de Jorat-Menthue, au cœur du Jorat. La salle de classe du village, quittée par ses élèves en juillet 2016, accueille les bureaux de l'association.

Représentants des commissions JUTAVAQ



OBJECTIFS

Nature préservée

Créer une réserve forestière naturelle

Sensibilisation

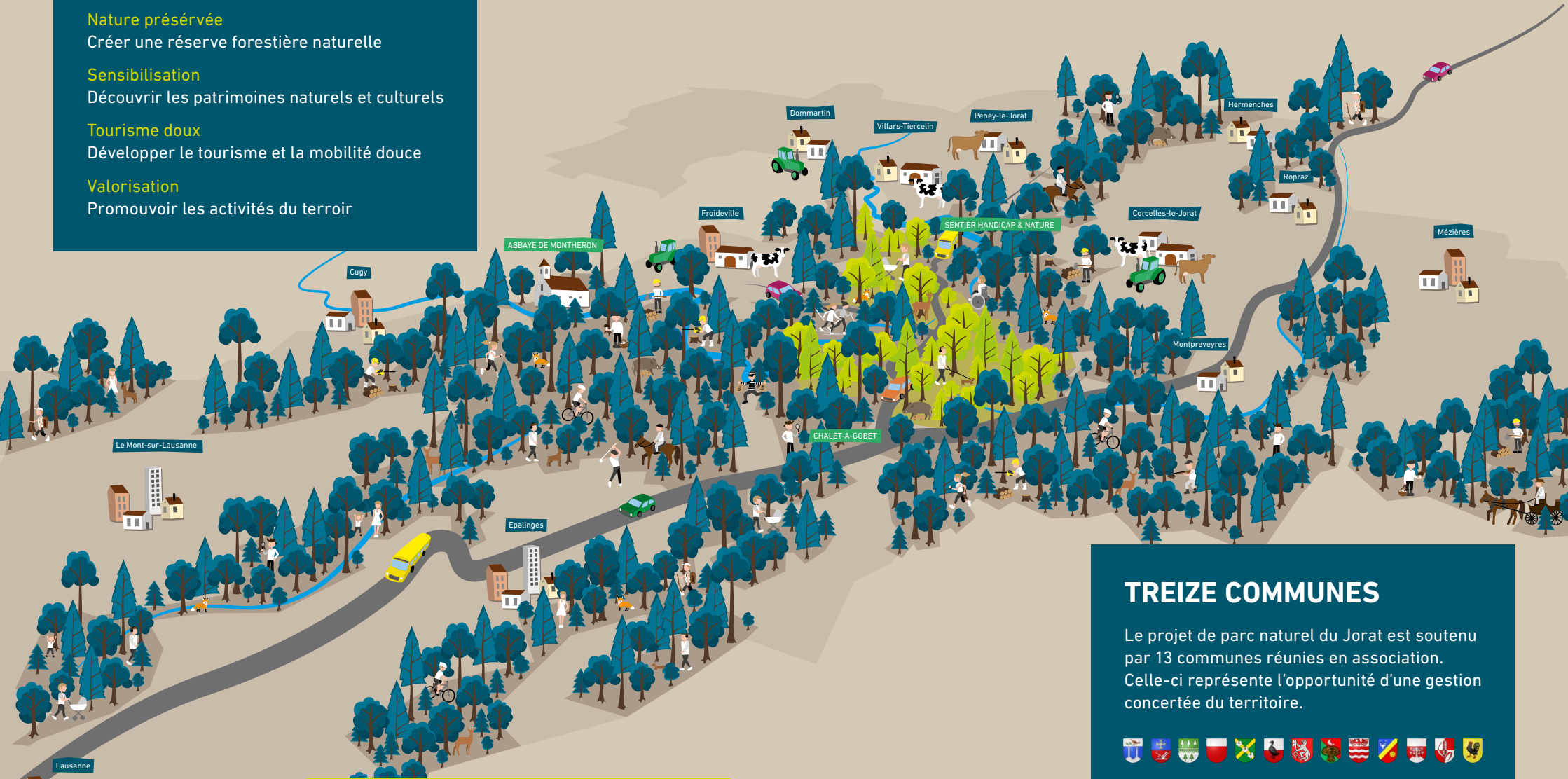
Découvrir les patrimoines naturels et culturels

Tourisme doux

Développer le tourisme et la mobilité douce

Valorisation

Promouvoir les activités du terroir



TREIZE COMMUNES

Le projet de parc naturel du Jorat est soutenu par 13 communes réunies en association. Celle-ci représente l'opportunité d'une gestion concertée du territoire.



CŒUR DE NATURE

Le cœur du parc offrira à la population un écosystème de 4,4 km² en libre évolution. Une opportunité pour les habitants de vivre l'expérience d'une forêt naturelle.

MASSIF FORESTIER JORATOIS DE 40 KM²

FUTUR CŒUR DE NATURE DE 4.4 KM²



Pourquoi le Jorat ?



Riche en histoire, d'une grande diversité, château d'eau et véritable poumon du canton, le Jorat est le plus grand massif forestier d'un seul tenant du Plateau suisse (environ de 40 km²). Inscrit dans la mémoire collective pour ses célèbres brigands, le massif est également cher au cœur des Vaudois pour ses paysages, son patrimoine naturel préservé et les espaces de détente et de loisirs qu'il offre à la population. Jouant le rôle de relais de faune entre le Jura et les Préalpes, le massif joratois est en grande partie en propriétés publiques. Territoire forestier qui n'échappe pas aux enjeux liés à la pression démographique qui augmente, il est également le lieu d'une production sylvicole de qualité. Trait d'union entre la ville et la campagne, le Jorat incarne une problématique importante de notre pays : comment organiser de manière durable les différentes activités d'un territoire sous pression ?

QUELLES OPPORTUNITÉS LIÉES À CE PROJET ?

- Mettre en place une maîtrise concertée et coordonnée des pressions grandissantes qui s'exercent sur le territoire ;
- Permettre à la population de découvrir un espace de nature sauvage à proximité d'une zone fortement urbanisée ;
- Développer, grâce à une structure au service des communes, des projets régionaux durables et ajouter une plus-value à des services, produits et éléments patrimoniaux ;
- Positionner les remarquables capitaux naturel et culturel du Jorat sur le plan national grâce au Réseau des parcs suisses et à ses partenaires ;
- Compléter l'offre touristique régionale dans une catégorie « proche de la nature » ;
- Mettre en place de manière coordonnée plusieurs politiques cantonales : préservation de grands espaces naturels d'importance et mise en réseau des milieux naturels d'une part, réalisation d'objectifs de la politique forestière d'autre part. D'ici à 2030, le réseau des réserves forestières couvrira au moins 10% de la surface forestière cantonale et trois grandes réserves, une par région biogéographique, seront créées.

Avancement des projets

Le plan de gestion 2016-2019 adopté par les treize communes membres de l'association en 2015 rythme le travail de cette dernière et fixe les objectifs annuels pour ces quatre années de concrétisation du projet de PNP. Le document est structuré en sept projets, dont l'actualité est détaillée ci-dessous. Le caractère multidisciplinaire des activités de l'association en lien avec le projet de parc est fondamental: nature, patrimoine, mobilité, loisirs en forêt ou encore filière bois figurent parmi les thématiques discutées par les treize communes membres de l'association dans le cadre de ce projet de territoire.

A CONTRIBUTION DU PARC À L'INFRASTRUCTURE ÉCOLOGIQUE

En tant que projet issu d'une politique publique environnementale, le PNP réserve une part belle à la valorisation des patrimoines naturels et paysagers du Jorat. Durant l'année 2017, d'importants travaux ont été conduits dans ce cadre:

> Journées de la biodiversité

En juin 2017, les membres de *l'association Jorat, une terre à vivre au quotidien* ont souhaité réaliser des relevés des espèces de faune et de flore remarquables du massif forestier. Une trentaine de naturalistes a parcouru le Jorat afin d'effectuer des relevés faunistiques et floristiques. Collectées en priorité dans le périmètre de la future zone centrale, ces données doivent servir de référence pour le suivi scientifique de la future réserve forestière. Au total, 906 espèces de 15 groupes systématiques différents ont été recensées. Près de 10% d'entre elles figurent sur liste rouge et 20% sont dites saproxyliques, c'est-à-dire qu'elles sont liées au vieux bois ou au bois mort en décomposition.

Les résultats de ces relevés restent faibles: ce sont effectivement 180 espèces liées au bois mort sur environ 6'000 présentes en Suisse. Ces données sont précieuses car elles complètent l'état de connaissance du massif du Jorat en termes de biodiversité et permettront d'envisager des mesures de protection pour les espèces les plus menacées. Les résultats des prospections de ces journées feront l'objet d'une publication en 2018 dans le bulletin de la Société Vaudoise des Sciences Naturelles et d'une brochure tous ménages qui sera distribuée aux habitants des communes JUTAVAQ.

En plus de constituer une base pour le développement de projets de recherche, ces inventaires faunistiques et floristiques suivent également l'objectif d'avoir des retombées pratiques. En effet, ils permettront de déterminer les actions du parc naturel en ce qui concerne la gestion des espèces et milieux cibles dans la zone de transition et d'élaborer ainsi des actions et mesures pour la promotion de la biodiversité autour de la zone centrale. Un plan de gestion sera construit en 2018.



> Etude paysagère

En collaboration avec un bureau de spécialistes, l'association a réalisé une étude paysagère du Jorat. En considérant le paysage comme une partie de territoire, telle que perçue par les habitants du lieu ou les visiteurs, qui évolue dans le temps sous l'effet des forces naturelles et de l'action des êtres humains (Convention européenne du paysage ratifiée par la Confédération suisse en 2011), l'association a proposé que ce soit les habitants qui effectuent les relevés de terrain de leur paysage quotidien. Sept habitants bénévoles se sont ainsi prêtés au jeu de se promener dans leur Jorat; carte, formulaire et appareil photo en main. Considéré de manière globale, le vaste massif boisé du Jorat constitue un ensemble paysager très marquant, tant par ses dimensions hors normes que par le contraste offert avec les paysages urbanisés tout proches ainsi qu'avec les paysages ruraux environnants. De nombreux éléments paysagers participant à la richesse patrimoniale de ce territoire ont été relevés: les vallons boisés, avec leur cours d'eau, leur végétation forestière naturelle et leurs formations rocheuses. Quelques milieux naturels humides se distinguent, ainsi que des traces historiques comme les bornes, les anciens chemins creux ou les diverses clairières agricoles.

«Malgré ma bonne connaissance des lieux, j'ai découvert lors de ces relevés de nombreux coins magnifiques, dont des ravins sauvages, d'anciennes ruines de moulins, des blocs erratiques ou encore des mouilles. On trouve également une superbe flore en lisière de certaines forêts.»

J-M Hermans, habitant de Sottens, bénévole étude paysage



ré de manière globale, le vaste massif boisé du Jorat constitue un ensemble paysager très marquant, tant par ses dimensions hors normes que par le contraste offert avec les paysages urbanisés tout proches ainsi qu'avec les paysages ruraux environnants. De nombreux éléments paysagers participant à la richesse patrimoniale de ce territoire ont été relevés: les vallons boisés, avec leur cours d'eau, leur végétation forestière naturelle et leurs formations rocheuses. Quelques milieux naturels humides se distinguent, ainsi que des traces historiques comme les bornes, les anciens chemins creux ou les diverses clairières agricoles.



> Carte du parc

PROPRIÉTAIRE	SURFACE	
	(ha)	(%)
Bottens	7	1.6%
Corcelles-le-Jorat	19.8	4.4%
Etat de Vaud	142.8	31.9%
Jorat-Menthue	30.9	6.9%
Lausanne	215.9	48.2%
Montilliez	7	1.6%
Montpreveyres	5.7	1.3%
Poliez-Pittet	12.2	2.7%
Ropraz	6.4	1.4%
Total	447.7	100%

Lors de l'Assemblée générale de l'association du 13 décembre 2017, le comité a pu présenter aux membres les contours de la zone centrale du futur PNP. Fruit d'un long travail de discussion avec les communes et l'Etat, ce sont au final neuf propriétaires publics qui ont donné leur accord de principe à l'engagement de parcelles dans le futur cœur de nature joratois. Totalisant une surface de 447 hectares située sur six communes territoriales, soit environ 10% des surfaces forestières des treize communes membres de l'association, cette première étape permet de répondre à l'exigence principale du label Parc naturel périurbain: avoir une surface forestière où la nature est en libre évolution.

En 2018, le travail sera poursuivi avec d'une part la définition de la zone de transition, qui joue un rôle tampon entre la zone centrale et la forêt environnante. Et d'autre part avec l'engagement collectif des treize communes membres de l'association par rapport aux objectifs de la loi forestière cantonale de mise en réserve de 10% des surfaces forestières vaudoises.

B RECHERCHE

En 2017, la commission Scientifique et technique s'est réunie à trois reprises pour développer des projets de recherches, élément incontournable pour une gestion innovante des patrimoines en collaboration avec les centres de compétences que sont les hautes écoles du territoire.



L'association a également participé aux séances de la Plateforme nature vaudoise organisée par la Fondation MAVA. Celle-ci suit l'objectif de réunir les différentes ONG vaudoises actives dans la promotion de la nature et de développer des projets en collaboration.

«Une première liste de sujets de recherche a déjà été élaborée en 2017. Les sujets ont été hiérarchisés selon leur priorité et deux projets ont été développés pour être réalisés en 2018: «Valorisation des ressources en eaux du Jorat» et «Le parc naturel périurbain du Jorat: enjeux et opportunités pour l'agriculture.»»

Daniel Cherix, président commission Scientifique, rapporteur AG 13.12.2017

C

SENSIBILISATION ET OFFRES AUX PUBLICS

Dans le cadre de l'élaboration du concept «sensibilisation-éducation-découverte», un programme d'animations a été proposé aux habitants tout au long de l'année 2017. Elaboré en collaboration avec des partenaires régionaux, l'ensemble des activités organisées a été localisé sur le territoire des communes membres de l'association *Jorat, une terre à vivre au quotidien*. Dans ce programme, l'association a proposé :

- > les *Détectives en forêt*, animation ciblée pour les enfants de 7 à 12 ans;
- > 15 balades d'observation et découverte du patrimoine (naturel et culturel), dont 6 en collaboration avec le Service des parcs et domaines de la Ville de Lausanne;
- > 2 manifestations organisées par le PNP et 2 en co-organisation;
- > 4 conférences thématiques sur la forêt et la biodiversité du Jorat.

Dans son programme, l'association a participé en tant qu'exposant à six manifestations sur le territoire de l'association JUTAVAQ, ainsi qu'au Comptoir régional d'Echallens. Elle a notamment proposé une animation sur le sentier Handicap & Nature lors de la Fête de la nature au mois d'avril.

Parmi les manifestations organisées par l'association, il y a eu tout d'abord «Festi'Jorat» au mois de juin. Pour la première édition de cette fête du parc, l'association a proposé un programme axé sur le patrimoine naturel des bois du Jorat. Ce rendez-vous désormais annuel se veut festif et participatif. L'évènement a été jumelé avec les Journées de la biodiversité (cf. projet Infrastructure écologique). Environ 200 personnes ont répondu présentes.

Pour les Journées du bois suisse, l'association était membre du comité d'organisation comprenant des forestiers de Lausanne et de la Menthue, ainsi que des acteurs économiques locaux de la filière du bois. Cet évènement s'est inscrit dans le cadre de la campagne fédérale Woodvetia pour la promotion du bois suisse.



> Participation

Sur l'ensemble des offres aux publics, 2'931 personnes ont participé, principalement lors des manifestations (co-)organisées par l'association.



Les enfants représentent la deuxième plus grande partie des participants aux animations (502 enfants). Ceux-ci ont notamment largement suivi l'animation proposée par l'association lors de la Fête de la forêt organisée par l'association Arbracadabra. En outre, 141 enfants ont pu tester leur talent de détective en forêt lors de Pâkômuzé et des Passeports vacances de Lausanne et Moudon.

«Notre participation à la commission Communication, éducation et relations publiques consiste justement à réfléchir et mettre au point des stratégies d'approche des publics, de penser à des activités pour leur faire découvrir toutes les riches potentialités du Jorat et tout ce que pourrait leur apporter la mise en place d'un parc naturel. Nous réfléchissons aussi aux portes d'entrée de ce parc et lieux d'accueil, avec musées, boutiques ou expositions temporaires pour les visiteurs et promeneurs.»

Daniel Thomas, commission Communication, éducation et relations publiques

En dehors de l'offre proposée, d'autres sorties pour des groupes d'enfants ont été demandées sur des thématiques précises, telles les plantes sauvages comestibles ou les champignons.

D GESTION DES FLUX DE VISITEURS

Selon le Plan de gestion des forêts lausannoises, la forêt joratoise accueille plus d'un million de visiteurs par an. Cette fréquentation reflète à la fois la progression de la demande de nature et de loisirs de plein air dans la population et la croissance démographique que connaît l'agglomération Lausanne-Morges. Toutefois, le Jorat est une terre où les richesses naturelles, ainsi que les activités sylvicoles et agricoles, ne doivent pas souffrir de la pression induite par les visiteurs. Par ailleurs, les différents types de visiteurs et usagers de la forêt – familles, promeneurs de chiens, cavaliers, forestiers, etc. – doivent pouvoir cohabiter sans se déranger mutuellement. Dans ce contexte, le projet de parc permet de travailler de manière concertée à l'organisation et à la gestion des flux, cela autant en matière d'accès au territoire que de circulation en son sein.



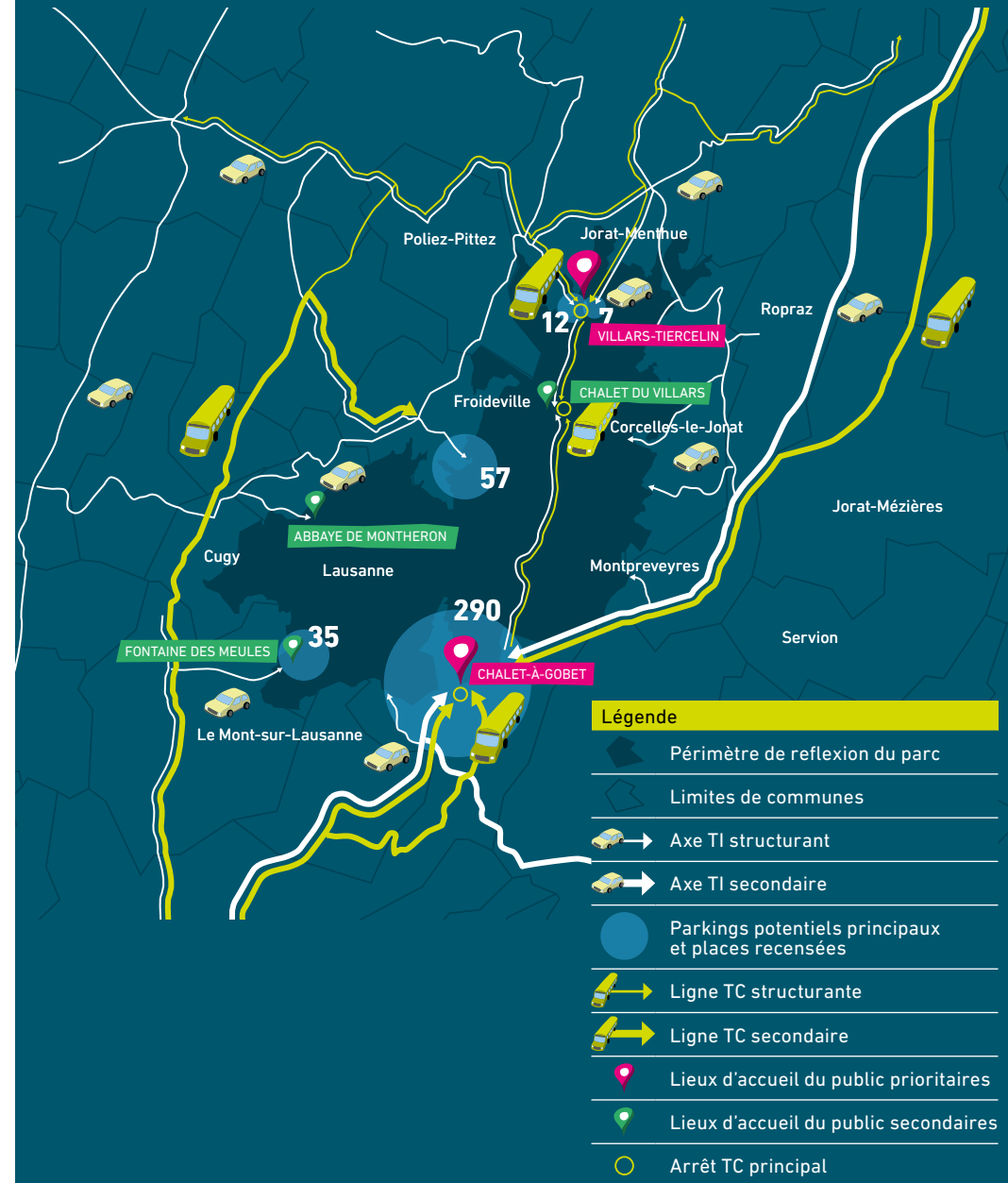
Le premier volet d'une étude de mobilité a été réalisé courant 2017 en collaboration avec un bureau d'ingénieurs en mobilité. L'objectif de ce premier volet était de réaliser un diagnostic de l'accessibilité au futur parc en transports individuels et en transports en communs et d'identifier les potentiels futurs lieux d'accueil des visiteurs. Les spécialistes ont pris en compte l'ensemble des communes impliquées dans le projet, mais aussi les centralités

« Les premières séances de la commission de Conciliation ont permis à tous les utilisateurs de réfléchir à un nouveau contexte: une réserve naturelle à l'intérieur du Jorat et de projeter leurs activités avec ce nouveau paramètre. Toutefois, ces réflexions devront être affinées dès l'an prochain. En effet, la commission chapeautera en 2018 le développement de la carte des cheminements en zone centrale. »

Line Gavillet, Syndique de Jorat-Menthue, rapporteuse de la commission, AG 13.12.2017

desservies par les lignes de bus alentours (Moudon, Echallens, Bottens, Poliez-Pittet, ...). Deux variantes de développement des transports en communs ont été proposées et devront être discutées courant 2018 avec les partenaires. Cette première approche sera affinée en 2018 par un deuxième volet abordant la mobilité douce à l'intérieur du massif forestier ainsi qu'un troisième volet proposant un concept d'accueil et d'information des visiteurs aux abords du massif forestier.

Diagnostic de mobilité



E VALORISATION DURABLE ET PROMOTION RÉGIONALE DE LA RESSOURCE BOIS EN MILIEU PÉRIURBAIN

Avec une production de bois de qualité, dont l'épicéa, le massif forestier du Jorat représente un secteur de valorisation socio-économique important pour la région. L'exploitation forestière respectueuse de la nature pratiquée depuis de nombreuses années garantit aujourd'hui la multifonctionnalité durable de ce massif.

L'association Jorat, une terre à vivre au quotidien a donné mandat durant l'année 2017 à un ingénieur forestier pour établir un diagnostic de la ressource bois dans le massif et étudier les pistes de renforcement de la filière bois régionale. Chapeauté par la commission Bois, économie et tourisme, qui réunit des professionnels du bois – du propriétaire au scieur – ce travail a permis d'identifier le potentiel de bois annuel des surfaces forestières de l'ensemble des communes membres de l'association et l'importance de la future zone centrale du parc sur la production. Cette dernière, d'une surface de 447 hectares, représente 10% des surfaces forestières des communes engagées à ce jour dans le projet. En termes de production, les résultats mettent en évidence que ce cœur de nature représente également près de 10% du potentiel de la ressource bois des forêts des 13 communes.

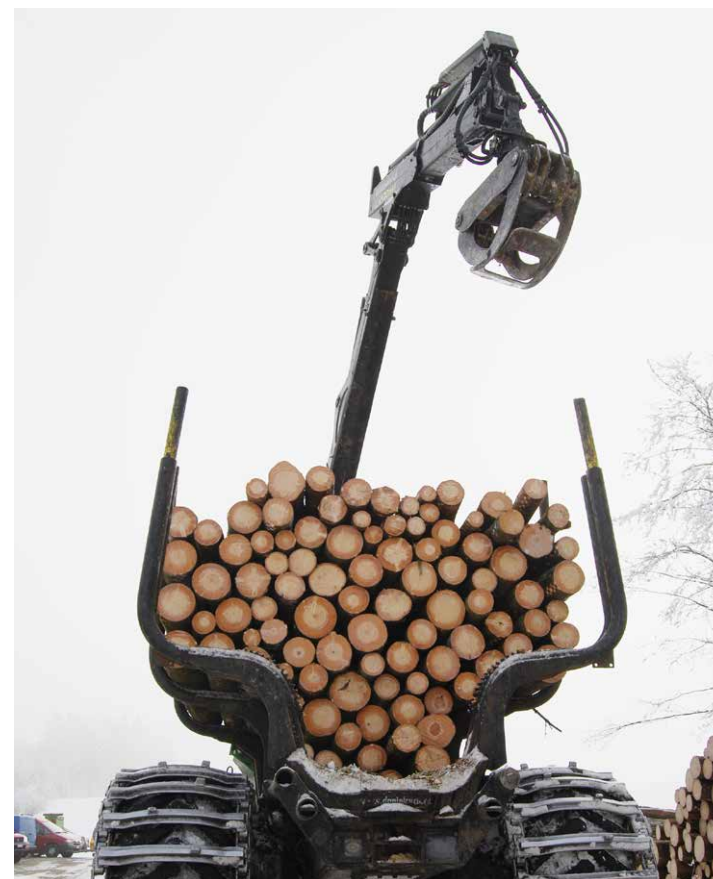
	VOLUME TOTAL	BOIS DE SCIAGE	BOIS ÉNERGIE		SURFACE	
	m ³ bois rond	m ³ bois rond	m ³ bois rond	m ³ plaquettes MWh		ha
HORS RÉSERVE						
Forêts publiques	32 034	15 299	16 736	41 839	34 488	3 282
Forêts privées	9 037	3 862	5 174	12 935	11 090	754
Total hors réserve	41 071	19 161	21 910	54 774	45 578	4 036
DANS LA RÉSERVE						
Forêts publiques	3 911	2 209	1 702	4 254	3 284	448
Forêts privées	0	0	0	0	0	0
Total global	44 982	21 370	23 612	59 028	48 862	4 484



« Le PNP du Jorat est l'opportunité de valoriser le bois à large échelle et de sensibiliser le grand public quant à son utilisation. Le parc ne sera pas qu'une réserve. En effet, l'exploitation de cette ressource répondant aux enjeux du développement durable sera admise sur le reste du territoire joratois. »

Reto Emery, Directeur Charpente Concept Vaud

En matière de filière du bois, il est également important pour les communes membres de l'association de prendre en compte la formation aux métiers forestiers. Plusieurs contacts avec le Centre de formation des métiers de la forêt (CFPF) ont eu lieu en 2017 afin de discuter des potentiels de développement de modules de formation dans le cadre du futur parc naturel. Durant la phase de création du parc naturel, soit jusqu'à fin 2019, une collaboration a été convenue entre les deux partenaires sur l'organisation conjointe d'au moins une journée de formation par année.





Le bureau du comité s'est réuni une journée entière pour travailler sur la forme, le contenu et le calendrier d'élaboration de la charte dans son ensemble. Reprenant un élément du plan de gestion 2016-2019, il a confirmé la nécessité d'organiser une démarche participative avec la population afin que le programme du futur parc soit le projet d'une région.

L'association a ainsi invité la population à participer à une première série d'ateliers de discussion, qui avaient pour objectifs principaux d'informer sur le projet, d'en relever les points positifs et négatifs et de le construire ensemble. Cent cinquante habitants ont participé aux quatre soirées proposées dans les villages de Froideville, Ropraz, Montpreveyres ainsi qu'à Pra Roman. Cette démarche sera poursuivie début 2018, au sein des commissions, puis à nouveau avec la population joratoise. Les premiers résultats de cette démarche participative sont prometteurs et permettront d'alimenter le futur programme du parc naturel et de l'association.



« La garantie territoriale doit définir précisément les règles applicables dans le périmètre de la zone centrale et la zone de transition du parc. Elle est contraignante pour les propriétaires fonciers et utilisateurs de la forêt. [...] Les réflexions actuelles au sein de la commission concernent spécifiquement l'adéquation entre le choix de l'outil juridique le mieux adapté au projet de candidature du Parc naturel périurbain du Jorat et la volonté clairement exprimée par les délégués des communes concernées de soumettre la décision d'acceptation du projet de parc naturel périurbain aux législatifs de chaque commune. »

Bernard Krattinger, municipal Epalinges, rapporteur commission Garantie territoriale AG 13.12.2017

F GESTION DE LA PHASE DE CRÉATION, ÉLABORATION DE LA CHARTE

La charte est le document sur lequel se positionneront les membres des conseils communaux lors de leur engagement dans le parc. Celui-ci est composé d'un contrat de parc, d'une garantie territoriale, de la définition d'objectifs stratégiques à dix ans (2020-2029) et d'un plan d'actions à quatre ans (2020-2023). Lors de son adoption, les communes s'engagent dans le processus pour une durée de dix ans. L'élaboration de ce document, central à la présente phase de création du projet de PNP, a été ébauché par le bureau du comité d'une part et par la commission Garantie territoriale d'autre part.





G COMMUNICATION ET PROMOTION

Dans le but que les différents publics cibles puissent suivre l'évolution du projet de PNP, il a été nécessaire de définir une image lisible, attractive et valorisante pour le projet de parc naturel, ainsi qu'une stratégie de communication et de promotion rigoureuse.

L'association, qui débutait l'année vierge de tout support d'information, a fourni un gros effort afin de se rendre visible : développement d'une nouvelle charte graphique, d'un site internet, d'une newsletter, d'une page Facebook ainsi que d'un compte Instagram. Fin 2017, le taux de suivi des différents outils sont satisfaisants :

Site internet	10000 visites
Newsletter	560 inscrits
Facebook	1000 abonnés
Instagram	100 abonnés

L'information passe aussi par les médias. En 2017, ce sont 21 articles de journaux et une émission radiophonique qui se sont intéressés au projet de parc naturel.

En outre, l'association a multiplié les contacts en direct pour expliquer le projet aux partenaires régionaux ; Communes, associations, fondations, entreprises,... Environ 50 rencontres ont eu lieu au total.

Impressum

Edition

Equipe de projet | Villars-Tiercelin

Conception graphique

Malyka Gonin | création visuelle | Echallens

Photographie

Daniel Aubort, p.19

Jean-Marc Hermans, p.20

Equipe de projet, pp. 23-28-29

Impression

Imprimerie Groux | Le Mont-sur-Lausanne

Papier

CyclusOffset® est un papier recyclé blanc naturel, fabriqué à partir de 100% de fibres recyclées. Certifié FSC, au bénéfice de l'Ecolabel européen ainsi que du label Ange bleu.



**ASSOCIATION
JORAT, UNE TERRE
À VIVRE AU QUOTIDIEN**

Rue des Fontaines 8
1058 Villars-Tiercelin
021 903 09 34
info@jorat.org
www.jorat.org

