



RAPPORT ANNUEL 2022

Sommaire

02 **Edito**

Natacha Litzistorf

04 **Association et équipe du parc naturel**

- Comité
- Membres individuels
- Commissions
- Équipe
- Partenaires

12 **Le Parc naturel du Jorat**

- Les missions du Parc naturel du Jorat
- Point de situation de l'atteinte des impacts attendus à fin 2030
- Synthèse des prestations aux communes associées membres de *Jorat parc naturel*

24 **Avancement des projets**

- Création du Parc naturel du Jorat
- Nature et biodiversité
- Sensibilisation
- Mobilité et accueil
- Développement économique durable
- Recherche et suivi scientifique
- Communication et promotion



Edito



Natacha Litzistorf
Conseillère municipale, Directrice du logement,
de l'environnement et de l'architecture à la Ville de Lausanne,
présidente de *Jorat parc naturel*

UN PARC RECONNU ET ENGAGÉ EN FAVEUR DE LA DURABILITÉ

L'année 2022 a été marquée par plusieurs moments forts pour le Parc naturel du Jorat. Premièrement, **la signature d'une convention de collaboration avec l'Université de Lausanne** (UNIL) a confirmé une fois de plus que le plus grand massif forestier du Plateau suisse est un véritable laboratoire de recherche des dynamiques forestières naturelles dans un contexte périurbain. Ensuite, **l'attribution du Prix Beugger** décerné par Pro Natura – l'un des prix les plus importants de Suisse en matière de protection de la nature – vient récompenser un projet de notre association visant à concilier entretien différencié des infrastructures de loisirs et préservation des milieux naturels. Enfin, à l'automne, **notre participation au colloque organisé par Lignum-Vaud** intitulé « Regards croisés Bois et santé » ouvre la porte à de nouvelles collaborations avec les acteurs de la promotion du bois suisse.

En parallèle, les premières réalisations concrètes ont vu le jour. Que ce soit **la mise en ligne d'une application mobile** de découverte du Jorat, la **réalisation de mesures en faveur de la biodiversité** dans le Parc naturel et sur le territoire des communes membres de l'association ou encore **la réfection d'un sentier forestier** pour le rendre accessible aux personnes à mobilité réduite. Véritable hymne à la nature et à la durabilité, le Parc naturel du Jorat se déploie petit à petit. Le champ offert par la politique des parcs donne l'opportunité à notre région d'étudier et de co-construire un environnement plus résilient pour les générations futures.

Bien qu'à ses débuts, notre nouvelle association a déjà dû se projeter dans le futur pour imaginer son programme 2025-2028. Ce travail a été l'occasion de faire un point de situation sur l'atteinte des impacts attendus à fin 2030 comme demandé par le Conseil communal lausannois en 2020. De plus, il a permis d'analyser la contribution des projets du Parc naturel à l'atteinte des objectifs cantonaux de développement durable. Pour la période 2025-2028, l'association a misé sur la continuité en optimisant ou en complétant les projets en cours prenant en compte l'ensemble des thématiques liées à la forêt.

La mise en valeur de ce territoire forestier ne saurait être réalisée sans l'engagement de nombreux acteurs indispensables : communes associées, membres individuels de l'association, collaboratrices, collaborateurs et membres du comité de *Jorat parc naturel* (JPN), associations, entreprises, fondations privées, institutions cantonales et fédérales, différents services de la Ville de Lausanne et tout particulièrement les équipes forestières. Cet édito est l'occasion de leur adresser mes sincères remerciements!

Association et équipe du parc naturel

.....

L'association *Jorat parc naturel* a pour but d'assurer la gestion, la promotion et le développement du Parc naturel du Jorat, dans le cadre d'un développement durable du massif joratois. Les communes d'Epalinges, du Mont-sur-Lausanne, de Jorat-Menthue et de Jorat-Mézières sont également membres de l'association en tant que communes associées.



COMITÉ

Le comité de *Jorat parc naturel* s'est réuni à cinq reprises en 2022. Il était composé de :

Présidente

Natacha Litzistorf | Conseillère municipale de la Ville de Lausanne

Vice-président

Patrice Guenat | Syndic de Jorat-Mézières

Membre

Etienne Balestra | Chef du Service des parcs et domaines (SPADOM) de la Ville de Lausanne

MEMBRES INDIVIDUELS

Un total de 41 personnes physiques et 6 personnes morales sont membres de l'association au 31.12.2022.

COMMISSIONS

Les commissions ont pour rôle principal la participation des parties prenantes au développement des projets du Parc naturel. Cette année, trois commissions ont été réunies et mobilisées.

> La commission Usages

A la suite de la démarche participative initiée en 2021 pour co-construire la stratégie de développement des activités de sports et de loisirs du Parc naturel, une liste d'objectifs et d'actions a été formulée et discutée lors d'une séance de la commission. La stratégie Usages finale, adaptée au regard des résultats des monitorings quantitatif et qualitatif des usages, sera présentée à la commission en 2023.

En parallèle des séances de la commission, des échanges bilatéraux avec les associations de sports et de loisirs sont entretenus dans le but de mettre en œuvre les premières mesures de la stratégie.

> La commission Scientifique

En 2022, la commission Scientifique s'est réunie à trois reprises. Elle a accompagné la mise en œuvre des divers monitorings scientifiques du Parc naturel, notamment les suivis de batraciens, d'odonates et de la flore forestière du sous-bois, ainsi que le suivi quantitatif des usagers et usagers par les éco-compteurs et une enquête par questionnaire sur le terrain.

Durant cette année 2022, une convention de collaboration entre l'association JPN et l'Université de Lausanne (UNIL) a été signée. Elle a pour objectif de renforcer les liens entre les deux institutions, notamment dans le but de favoriser la réalisation d'une partie des activités scientifiques et pédagogiques de l'UNIL dans la région du Jorat.

> La commission Education

La commission a suivi attentivement le développement du sentier didactique «Parole de brigande» destiné aux familles et aux classes d'école du Cycle 2. Elle a également été sollicitée pour le choix de l'apparence finale de l'héroïne du sentier didactique, la brigande, ainsi que pour la relecture des panneaux, tant sur la forme que sur le fond.





ÉQUIPE

L'objectif de participer à construire un environnement plus résilient pour les générations futures motive l'équipe du Parc naturel au quotidien. Denis Golay, garde nature, a rejoint la fidèle équipe composée de Sophie Chanel, directrice, de Maxime Rebord, chef de projets secteur Sensibilisation et tourisme, de Melanie Annen, cheffe de projets secteur Nature et monitoring et Louise Meister, collaboratrice scientifique juniore.

Quatre animatrices et animateurs pour les animations scolaires et parascolaires ont notamment pris en charge l'accueil des nombreuses classes venues en forêt. Cette équipe a été secondée ont été secondés par des animatrices et animateurs indépendants.

Quatre étudiantes et étudiants de l'UNIL ont été engagés pour effectuer une enquête par questionnaire dans le terrain.

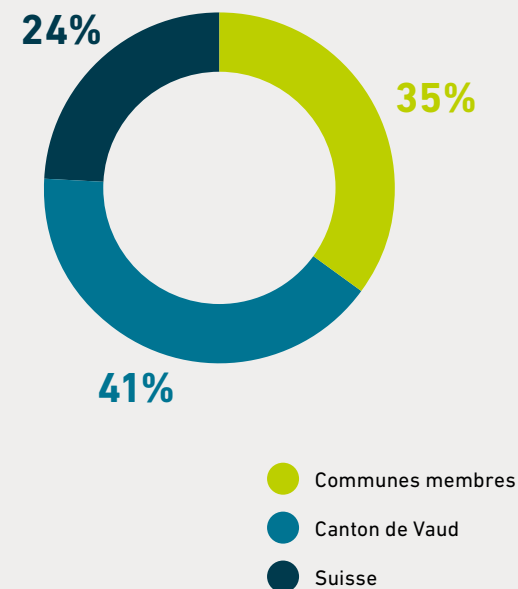
Finalement, l'association a ouvert un poste de stagiaire, occupé successivement par des personnes participant au programme BNF du chômage.

PARTENAIRES

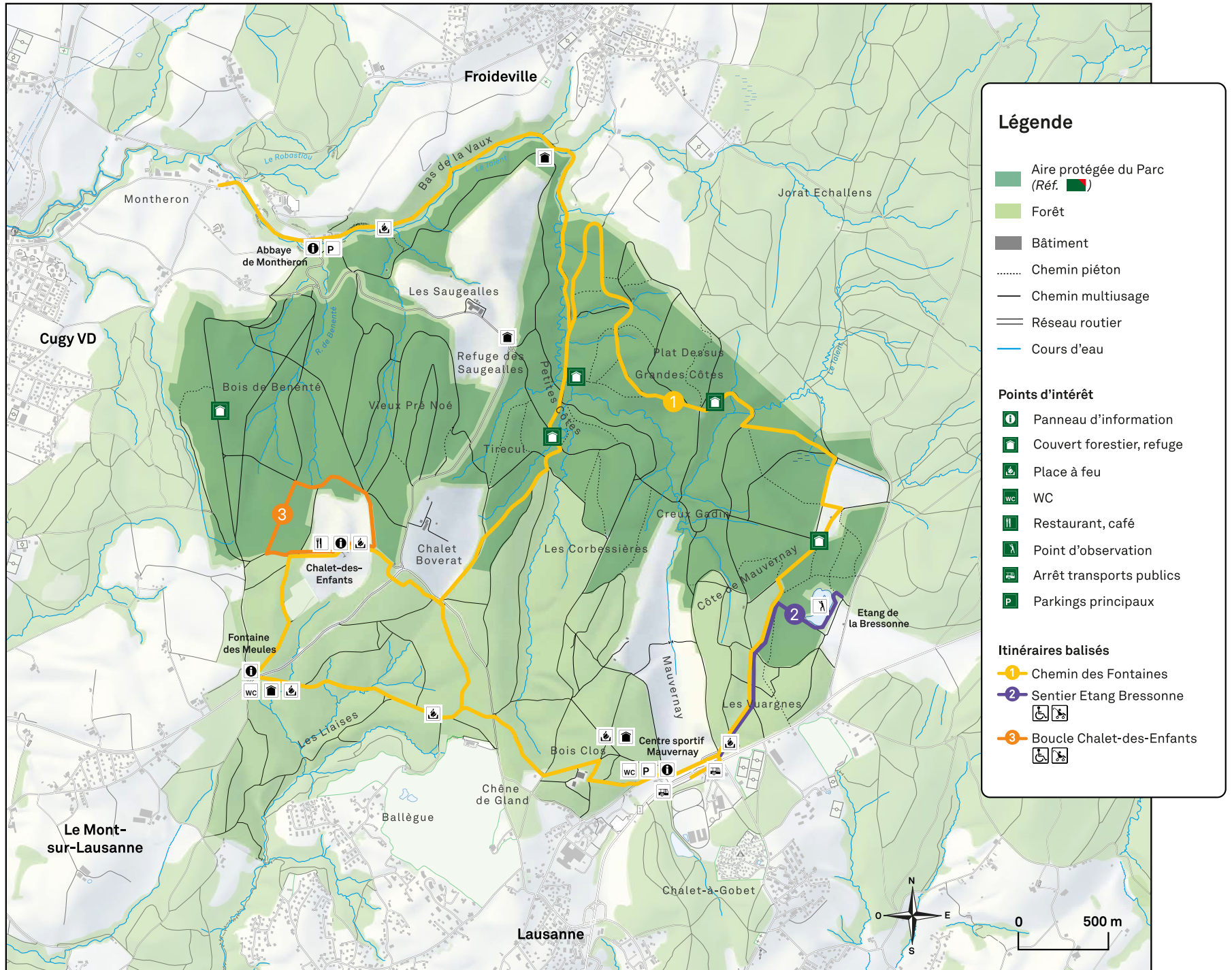
L'association JPN prend un soin particulier à travailler en priorité avec les partenaires situés sur le territoire des communes membres. Que ce soit pour des aspects administratifs (comptabilité, informatique et communication) mais également pour les projets du Parc naturel (sensibilisation, valorisation de la filière bois, recherche, biodiversité), un réseau de partenaires régionaux est tissé.

Sur les années 2021 et 2022, 76% d'entre eux sont situés sur le territoire du canton de Vaud.

Situation géographique
des prestataires de service de JPN
en 2021 et 2022



Périmètre du Parc naturel



Le Parc naturel du Jorat

Le massif forestier du Jorat est la plus grande forêt d'un seul tenant du Plateau suisse, couvrant 40 km². Par ses nombreuses sources et zones humides, le Jorat est un véritable château d'eau et une réserve d'eau potable d'une grande qualité pour la région. Des insectes aux grands mammifères en passant par les amphibiens et les oiseaux, la faune très diversifiée témoigne de la qualité écologique des lieux. De nombreuses espèces de plantes et d'essences d'arbres contribuent à la richesse naturelle des Bois du Jorat.

LES MISSIONS DU PARC NATUREL DU JORAT

Reconnu d'importance nationale par la Confédération en 2021, le Parc naturel travaille à :

- **Renforcer et préserver la biodiversité** par la création d'une aire protégée de 4.4 km², où l'intervention anthropique sur la nature sera limitée à son minimum.
- **Accueillir et sensibiliser les visiteurs à l'environnement** en proposant des offres de détente et de découverte des patrimoines et en développant des aménagements durables et adaptés.
- **Soutenir et favoriser l'exploitation durable des ressources du Jorat** en valorisant et en mettant en réseau les partenaires économiques du Jorat.

- **Monitorer et encourager les projets de recherche scientifique** en assurant le suivi scientifique du Parc naturel du Jorat et en développant les collaborations et projets de recherche avec les centres de compétences sur les thèmes forêt, faune, flore, paysage, santé, pratiques sociales, usages, accueil.

Les missions du Parc naturel du Jorat, cohérentes avec les objectifs de la Loi fédérale sur la protection de la nature et du paysage LPN (RS451) et ceux de l'Ordonnance sur les parcs d'importance nationale OParcs (RS 451.36), se traduisent en neuf objectifs stratégiques figurant dans le Plan directeur cantonal (Fiche E12) :

- Aménager la zone centrale dans la perspective de la libre évolution des processus naturels.**
- Soutenir dans la zone de transition une sylviculture proche de la nature et les mesures en faveur des espèces liées au bois mort et aux milieux humides.**
- Sensibiliser les publics cibles aux valeurs patrimoniales propres au massif du Jorat**
- Garantir aux différents usagers et usagères des infrastructures d'accueil et de sensibilisation adaptées**
- Promouvoir une mobilité durable pour accéder au massif forestier et s'y déplacer**
- Assurer une gestion du parc naturel dans une optique de durabilité, en collaboration avec les acteurs locaux**
- Assurer une communication adaptée aux publics cibles**
- Harmoniser les activités liées au développement durable**
- Suivre et documenter les effets de la création du Parc naturel du Jorat**

Ces objectifs constituent la colonne vertébrale du Parc naturel du Jorat pour sa première période de labellisation de dix ans (2021-2030). Ils sont ensuite déclinés en projets concrets dans les plans de gestion quadriennaux du Parc naturel.

POINT DE SITUATION DE L'ATTEINTE DES IMPACTS ATTENDUS À FIN 2030

Dans son plan stratégique 2021-2030, l'association a formulé les impacts attendus et les valeurs-cibles de chaque objectif stratégique à fin 2030. En vue de la présentation de la demande de financement pour les années 2025 à 2028, un point de situation a été réalisé par l'association à fin 2022, soit après deux ans d'activités. Les détails de contenu de ce point de situation pourront être consultés via le Plan de gestion 2025-2028 de l'association, en cours d'élaboration.

> A. Aménager l'aire protégée dans la perspective de la libre évolution des processus naturels.

Impacts attendus: Les impacts négatifs sur la libre évolution des processus naturels par les différents usagers du territoire sont réduits / La fréquentation par le public de l'aire protégée est quantifiée et qualifiée afin de justifier les dérogations accordées dans la décision de classement / La quantité et la qualité de bois mort dans l'aire protégée sont en augmentation / Les cheminements offrent une expérience plus naturelle et leur emprise est diminuée (gabarit adapté à l'usage effectif) / De nouvelles connaissances sont acquises sur la diversité structurale du milieu forestier, le suivi des néophytes, le suivi des différents usages, le suivi sanitaire.

 *Evaluation qualitative de réalisation*

> B. Soutenir dans la zone de transition une sylviculture proche de la nature et les mesures en faveur des espèces liées au bois mort et aux milieux humides.

Impacts attendus: La zone de transition du Parc naturel du Jorat assure une transition progressive entre l'aire protégée et les massifs environnants du point de vue biologique / De nouvelles connaissances sont acquises sur la diversité structurale du milieu forestier, le suivi des néophytes, le suivi des différents usages, le suivi sanitaire / Les actions du parc pour renforcer l'attractivité de la zone de transition pour les loisirs ont réduit la pression du public dans l'aire protégée.

 *Evaluation qualitative de réalisation*



> C. Sensibilisation des publics aux valeurs patrimoniales propres au massif du Jorat

Impacts attendus: Les publics cibles sont sensibilisés aux différentes thématiques du Parc / Une équipe d'animateurs professionnels formés accompagne les excursions et animations pédagogiques.

 Evaluation qualitative de réalisation

> D. Garantir aux différents usagers des infrastructures d'accueil et de sensibilisation adaptées

Impacts attendus: Le Parc dispose de lieux d'accueil / L'offre en dispositifs de sensibilisation a augmenté / Le public a accès aux informations sur les points d'intérêt du Jorat.

 Evaluation qualitative de réalisation

> E. Promouvoir une mobilité durable pour accéder au massif forestier et s'y déplacer

Impacts attendus: L'accès au Parc naturel du Jorat en transports publics est encouragé.

 Evaluation qualitative de réalisation

> F. Assurer une gestion du Parc naturel dans une optique de durabilité, en collaboration avec les acteurs locaux

Impacts attendus: La bonne gouvernance du Parc naturel du Jorat est attestée.

 Evaluation qualitative de réalisation

> G. Assurer une communication adaptée aux publics cibles

Impacts attendus: Le périmètre du Parc naturel est communiqué dans le territoire / Le nombre de participants aux offres est conforme aux ressources d'accueil (humaines, financières et environnementales) du Parc naturel du Jorat.

 Evaluation qualitative de réalisation

> H. Harmoniser les activités liées au développement durable

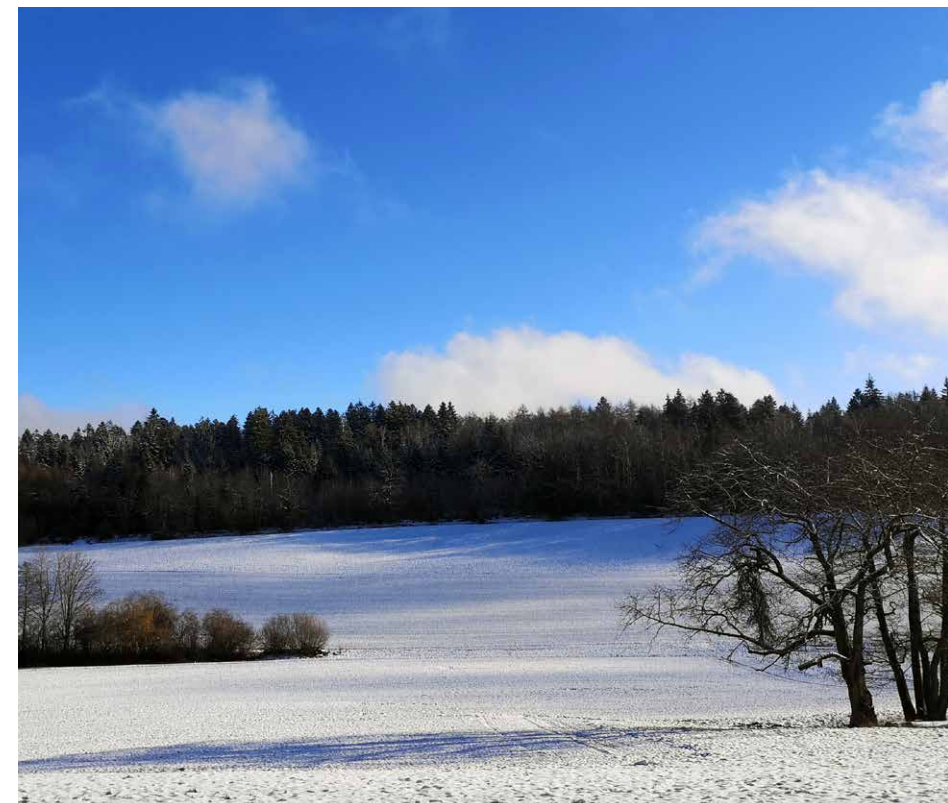
Impacts attendus: Le bois issu des forêts du Jorat est mieux valorisé / Les produits agricoles du Jorat sont mieux valorisés / Les professionnels de la forêt dans le Jorat sont formés à la gestion des réserves forestières.

 Evaluation qualitative de réalisation

> I. Suivre et documenter les effets de la création du Parc naturel du Jorat

Impacts attendus: De nouvelles connaissances scientifiques sont acquises sur le territoire du Parc naturel du Jorat.

 Evaluation qualitative de réalisation



SYNTHÈSE DES PRESTATIONS AUX COMMUNES ASSOCIÉES MEMBRES DE *JORAT PARC NATUREL*

Comme prévu dans les statuts de l'association *Jorat parc naturel* (art.7 al.2), la catégorie de membre «commune associée» bénéficie de prestations particulières. Pour les communes associées, le comité de l'association a défini un concept de prestations relatif à leur nombre d'habitants et d'habitantes. Durant la période 2021-2022, la quasi-totalité des prestations annoncées a été mise en œuvre.

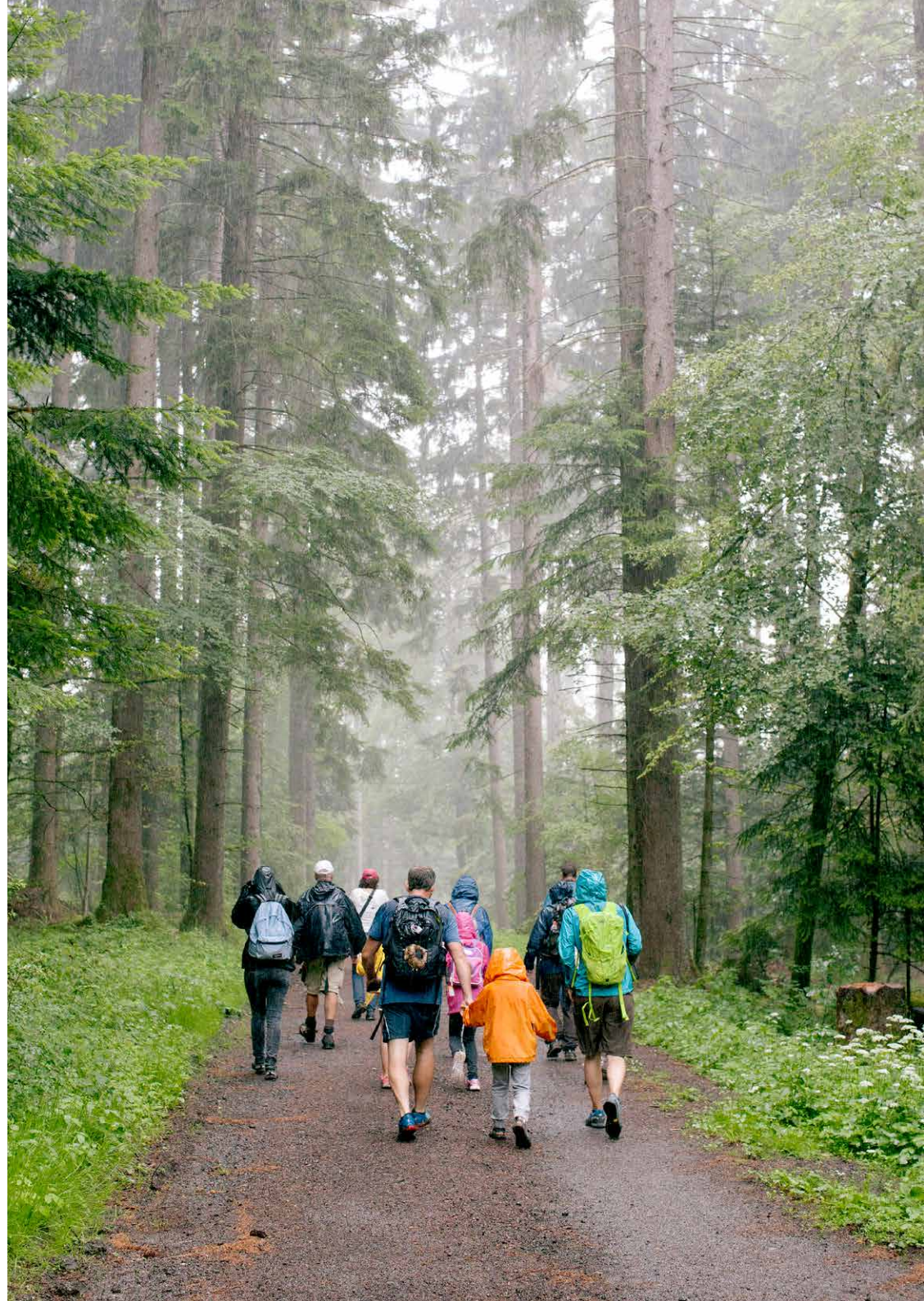


«La participation d'Epalinges à l'association *Jorat parc naturel* permet aux habitantes et habitants et aux entreprises de notre commune de bénéficier des initiatives de durabilité portées par l'équipe du Parc, par exemple pour la réalisation de mesures en faveur de la biodiversité et la valorisation de la ressource bois locale.»

Roland Perrin | Conseiller municipal à Epalinges

> Animations offertes

Commune	Animations réalisées	
	2021	2022
Epalinges	2 animations scolaires 1 passeport vacances	1 animation tous publics 1 passeport vacances
Jorat-Menthue	2 animations tous publics	2 animations tous publics 1 passeport vacances
Jorat-Mézières	1 animation scolaire 1 balade tous publics	1 animation tous publics 1 passeport vacances
Le Mont-sur-Lausanne	2 animations scolaires 2 conférences	1 animation tous publics





> Eco-compteur mobile

L'éco-compteur mobile est mis à la disposition des communes associées qui peuvent demander qu'il soit installé à l'emplacement qu'elles souhaitent, pour une durée d'un mois chaque année. Les données sont relevées tous les quinze jours et transmises sous forme brute ou dans un rapport plus détaillé pour les administrations des communes concernées. Les communes utilisent ces données pour la gestion de leur territoire communal.

Commune	Installation de l'éco-compteur mobile	
	2021	2022
Epalinges	10 juin – 1 ^{er} juillet Sentier des Passerelles	12 octobre – 18 novembre Sentier du Flon
	2 août – 31 août Sentier du Flon	
Jorat-Menthue	<i>Pas demandé</i>	<i>Pas demandé</i>
Jorat-Mézières	1 ^{er} juillet – 2 août Sentier des Grottes	1 ^{er} juillet – 2 août Sentier Gustave Roud
Le Mont-sur-Lausanne	<i>Pas demandé</i>	2 août – 5 septembre Sentier du Flon

> Participation au projet Filière forêt-bois local

JPN a permis l'attribution du Label Bois Suisse à cinq constructions et deux entreprises situées sur le territoire des communes associées.

Une étude sur l'emploi de la ressource bois dans les administrations des cinq communes membres de l'association a également été réalisée, pour identifier les freins et opportunités et formuler des solutions innovantes.

Enfin, les communes associées et leur garde forestier ont été invités à un atelier sur la valorisation du bois dans le cadre de la préparation du Plan de gestion 2025-2028.

> Valorisation des acteurs tourisme-loisirs

Les acteurs tourisme-loisirs ont été valorisés via le développement de l'application «Parc naturel du Jorat: Guide». Près de la moitié des partenaires référencés sont situés sur les communes membres de JPN.

Commune	Nbre de partenaires figurant sur l'application du Parc
Epalinges	3
Jorat-Menthue	7
Jorat-Mézières	8
Le Mont-sur-Lausanne	4

> Soutien à la réalisation de mesures en faveur de la biodiversité

L'association JPN a organisé une récolte de fonds pour mettre en œuvre des mesures en faveur de la biodiversité sur le territoire des communes associées. Près de CHF 60'000.- ont été récoltés et ont permis de réaliser cinq mesures dans quatre communes (voir p.28).

➤ La valorisation des produits du terroir

Le développement de l'application «Parc naturel du Jorat: Guide» permet à l'association de disposer d'une liste de partenaires avec lesquels elle collabore pour valoriser des produits du terroir joratois. Ces partenaires sont mis à l'honneur lors des événements (balade gourmande ou Festi'Jorat par ex.), lors des apéros ou repas organisés dans le cadre des différentes activités de l'association ou encore pour des cadeaux (paniers de produits du terroir).

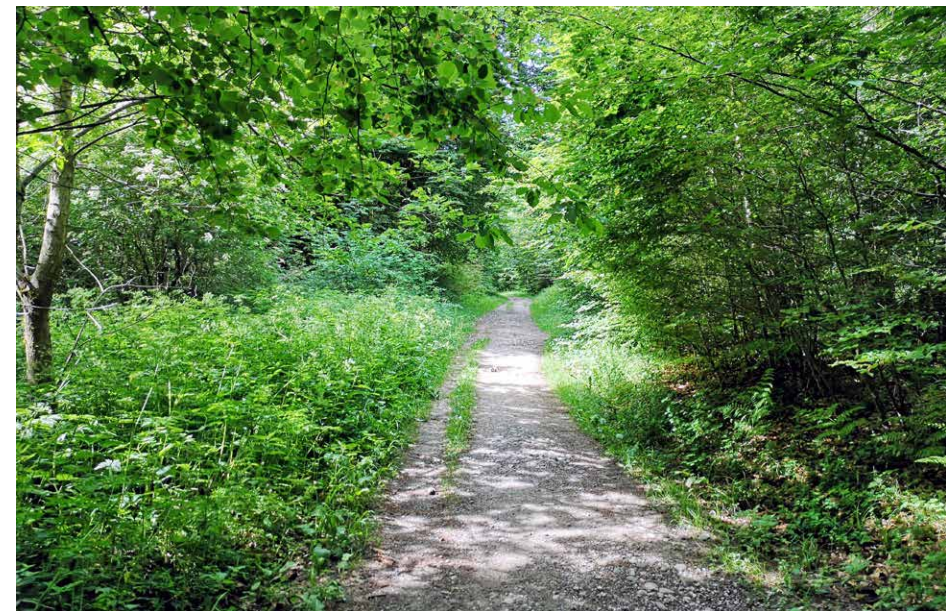
Les événements annuels organisés par JPN et figurant au programme de «Lausanne à Table» donnent également la possibilité aux partenaires situés en dehors du territoire communal de Lausanne de participer à cette série de manifestations, normalement réservée aux Lausannoises et Lausannois.

➤ La prise en compte du territoire communal dans certaines études scientifiques

Durant les premières années de mise en œuvre du Parc naturel, les activités scientifiques se sont concentrées sur la réalisation du monitoring de son territoire. Ainsi, aucune étude scientifique intercommunale n'a encore été conduite.

➤ Un rabais sur certaines prestations payantes du Parc naturel du Jorat

La formation organisée en 2022 pour l'équipe forestière de la Ville de Lausanne a été ouverte aux forestières et forestiers des triages voisins et entièrement offerte par JPN et le Canton (voir p.31).



➤ La participation à certains projets supplémentaires développés par le Parc naturel du Jorat

L'association a constitué et formé une équipe d'ambassadrices et ambassadeurs nature afin de sensibiliser la population aux impacts des activités humaines en forêt et aux services écosystémiques de la forêt. Cette équipe a assuré une présence sur le terrain en été 2022, également dans les forêts des communes membres de JPN, selon un planning et des lieux définis d'entente avec les Municipalités concernées.

Commune	Jour de présence dans le terrain	Lieu
Epalinges	Sa 6 août 2022	Bois de la Chapelle et Sentier de Flon
Jorat-Menthue	Di 17 août 2022	Sentier Handicap & Nature
Jorat-Mézières	Sa 30 juillet 2022	Sentier des Grottes
Le Mont-sur-Lausanne	Di 28 août 2022	Sentier du Flon

Avancement des projets



Le caractère multidisciplinaire des activités du Parc naturel est fondamental: les aspects techniques liés à la création du Parc naturel du Jorat, la nature et la biodiversité, la sensibilisation, la mobilité et l'accueil, le développement économique durable, la recherche scientifique ainsi que la communication et la promotion sont les grandes thématiques de ce projet de territoire.

CRÉATION DU PARC NATUREL DU JORAT

> Garantie territoriale

En mai 2022, la modification 4ter du Plan directeur cantonal (PDCn) a été approuvée par la Confédération. Désormais, le périmètre du Parc naturel du Jorat ainsi que ses objectifs stratégiques pour la période 2021-2023 figurent dans la fiche E12 du PDCn, conformément à l'art. 27 al. 1 de l'OParcs.

Outre l'inscription dans le PDCn, une procédure d'affectation complémentaire est nécessaire pour l'aire protégée du Parc naturel du Jorat afin de déployer les restrictions d'usages de ce périmètre. En mai 2019, la Municipalité de Lausanne, seule commune territoriale concernée par le périmètre du Candidat Parc naturel, a décidé de solliciter l'appui du Canton pour assurer la garantie territoriale de l'aire protégée via une Décision de classement au sens de l'art. 20 de la Loi sur la protection de la nature, des monuments et des sites (LPNMS, BLV 450.11). Cette décision avait été soumise à l'enquête publique du 29 mai au 29 juin 2020 et suscité 27 oppositions, toutes levées par la Cheffe de Département de l'Environnement et de la Sécurité du Canton de Vaud en début d'année 2021. Ensuite, trois recours ont été formulés auprès du Tribunal cantonal administratif et public, dont l'arrêt, rendu le 12.01.2022, rejetait les recours déposés. La voie de recours auprès du Tribunal fédéral a été saisie par trois personnes juridiques. Leur requête d'effet suspensif a été rejetée par le Tribunal en mars 2022.

> Assurance qualité

Depuis 2021, JPN a mis en place et développe un outil de gestion de ses activités: suivi des actions liées aux projets, imputation des heures, fichier d'adresses, renseignement de l'atteinte annuelle des valeurs-cibles à fin 2030, suivi des participations aux animations.

Par ailleurs, l'association s'est engagée dans un processus de labellisation Vaud+. A la suite de l'audit réalisé, plusieurs recommandations ont été formulées. Celles-ci sont en train d'être mises en œuvre par l'association.

> Plan de gestion 2025-2028

Après une année de labellisation, l'association JPN a déjà dû élaborer son plan de gestion pour les années 2025 à 2028. Cette situation est relativement particulière, dans le sens où un certain nombre d'actions de la période 2021-2024 n'ont pas encore été déployées ou n'ont pas encore été évaluées. Pour autant, il s'agit également d'un avantage pour penser les projets des années 2025-2028 en continuité de celles en cours, pour les optimiser, les compléter ou les généraliser.

Pour nourrir l'élaboration du plan de gestion 2025-2028, cinq ateliers ont été organisés avec des publics cibles différents sur plusieurs thématiques. Les plans de gestion définis pour les périodes 2021-2024 et 2025-2028 s'inscrivent dans les objectifs donnés par la Confédération (Objectifs de programmes) et les objectifs stratégiques spécifiques du Parc naturel du Jorat définis pour la période 2021-2030 et repris dans le Plan directeur cantonal. Les plans de gestion proposent un corpus de projets qui contribue à l'atteinte des ambitions relatives au statut de Parc naturel d'importance nationale.

NATURE ET BIODIVERSITÉ

En tant que projet issu d'une politique publique environnementale, le Parc naturel fait la part belle à la valorisation des patrimoines naturels et paysagers du Jorat. Durant l'année 2022, d'importants travaux ont été conduits dans cette thématique.

> Mise en place d'une réserve forestière

Dans la perspective de garantir la libre évolution des processus naturels dans son aire protégée pendant cinquante ans au moins, la Ville de Lausanne, au titre de propriétaire, finalise une démarche de mise en réserve forestière naturelle de toute l'aire protégée. Cette démarche volontaire se fait dans le respect des critères de la Directive cantonale relative à la biodiversité en forêt.

> Coordination des mesures préalables

L'association JPN, en collaboration avec la Ville de Lausanne, a poursuivi la coordination de la mise en œuvre des mesures préalables à la création de l'aire protégée du Parc naturel via la suppression de 3 tables de pique-nique situées dans les peuplements forestiers et de 5 places à feu dans l'aire protégée afin d'y garantir la libre évolution des processus naturels.



> Organisation, réaménagement et entretien du réseau de cheminements

Les premières mises en œuvre du concept d'entretien défini, réalisées de manière coordonnée entre l'association JPN et la Ville de Lausanne en 2022, conduisent à quelques adaptations. Le garde nature de l'association veille à ce que l'entretien des infrastructures d'accueil soit respectueux de la biodiversité dans l'aire protégée du Parc naturel et coordonne les actions avec le corps forestier de la Ville de Lausanne.

L'association a également développé un projet pour explorer les méthodes permettant de renforcer l'entretien différencié des infrastructures d'accueil dans l'aire protégée du Parc naturel. Ce projet a été le lauréat du Prix Elisabeth et Oscar Beugger 2022, l'un des plus importants prix en matière de protection de la nature en Suisse.



« Votre projet souligne de manière remarquable l'importance de l'interface entre les surfaces réservées aux activités de loisirs et celles qui sont laissées à la nature. »

Urs Tester | Responsable de la division Biotope et espèces de Pro Natura Suisse

> Mesures biodiversité dans le Parc naturel du Jorat

Valorisation des milieux humides

Entre 2021 et 2022, un plan d'eau a été revitalisé et un autre aménagé.

Gestion et monitoring des néobiontes

La lutte contre les plantes exotiques envahissantes est un projet dans le cadre duquel plusieurs actions complémentaires ont été menées en 2022 :

- Deux actions d'arrachage de néophytes envahissantes réalisées avec des entreprises,
- Arrachages répétés dans 7 foyers, en collaboration avec l'EVAM.

Promotion des mesures en faveur du bois mort

Durant l'hiver 2021-2022, le point 0 du monitoring de la structure forestière, dont le bois mort, a été effectué. De plus, la première année de recensements des communautés saproxyliques (coléoptères et champignons) a été effectuée en 2022.

Zone agricole et lisières

Des échanges sur diverses thématiques sont régulièrement organisés avec les exploitantes et exploitants agricoles du Parc naturel afin d'initier des projets biodiversité, de les informer lorsqu'une mesure concerne leur domaine ou encore d'échanger sur la thématique du sanglier.

En 2022, une lisière de 260 mètres linéaires a été revitalisée au Chalet Boverat, une haie indigène plantée sur 100 mètres linéaires au Chalet Boverat et 21 arbres haute-tige plantés en collaboration avec la Ville de Lausanne (16 au Chalet-des-Enfants et 5 aux Saugealles).

> **Projet « Biodiversité du Jorat »**

En 2021, JPN a initié son premier projet biennal « Biodiversité du Jorat » avec les communes associées, membres de l'association. Ce projet a pour but de renforcer l'infrastructure écologique régionale sur le territoire des communes associées. Des contacts ont été pris avec les Municipalités des communes concernées et plusieurs mesures ont été identifiées et réalisées en 2022 :

- Remplacement d'une haie de thuyas par une haie vive au cimetière de Villars-Mendraz ;
- Arborisation et mise en place d'aménagements en faveur de la biodiversité dans le secteur du Bois-de-la-Chapelle à Epalinges ;
- Curage et réfection de l'exutoire de l'étang « La Goille » à Villars-Tiercelin ;
- Entretien de l'étang du stand de tir de Ferlens ;
- Plantation d'une haie arbustive au Mont-sur-Lausanne.

La recherche de fonds effectuée par l'équipe de JPN auprès de différentes fondations privées a financé la réalisation de ces mesures, en complément aux prestations mises en œuvre directement par les différentes équipes communales. L'association remercie les différents bailleurs de fonds qui ont soutenu ce projet: Fondation MAVA, Sophie und KARl Binding Stiftung, Fondation Nouky et Pierre Bataillard et la Fondation Phragmites.

Villars-Mendraz, haie du cimetière (avant/après)



Villars-Tiercelin, étang « La Goille » (avant/après)



Epalinges, Bois de la Chapelle (avant/après)



> Formation des équipes forestières

Chaque année depuis 2020, une formation traitant d'une thématique différente est proposée à l'équipe forestière de la Ville de Lausanne.

En 2022, l'association JPN a effectué un atelier participatif avec l'équipe forestière de la Ville de Lausanne pour évaluer les besoins en formation continue. Les différents centres d'intérêt et besoins ont pu être listés et pris en compte. En outre, JPN et la Direction générale de l'environnement - division Forêt (DGE-FORET) ont également profité des débuts du monitoring des communautés saproxyliques pour offrir une journée de formation aux équipes forestières de la Ville de Lausanne et des triages des communes membres de l'association sur la thématique des champignons du bois mort ainsi que des dépérissements et maladies fongiques des arbres.



« Le monde des mycorhizes est fort complexe, nous le savions, mais suite à une formation sur les champignons qui se développent sur du bois mort, nous nous sommes rendu compte que même pour les experts, une grosse part de mystère est présente. J'en ai retenu que le mycélium joue un rôle central dans l'écosystème forestier. Comme Anubis, il fait le lien entre le monde des vivants et celui des morts. »

Lionel Regamey | forestier-bûcheron à la Ville de Lausanne



SENSIBILISATION

Comme chaque année, l'association a proposé un programme très étoffé de découverte des patrimoines joratois. Pour la première fois, le programme 2022 proposait des balades de découverte du Parc naturel et de ses missions. L'ensemble de ces activités a réuni environ 500 amoureuses et amoureux de la nature.

> Sensibilisation à l'environnement pour les enfants

Les actions de sensibilisation pour les enfants ont également été poursuivies avec la 2^e édition du camp d'été non résidentiel et le développement d'une nouvelle offre pour les élèves de 6 à 10 ans : « Les géants du Jorat ». Près d'un coin de forêt laissé en libre évolution, les enfants vont découvrir et identifier les géants du Jorat. Il y a ceux qui volent, comme les pics noirs qui logent dans les cavités d'autres géants bien ancrés dans le sol. Ceux-ci sont très vieux, très gros et très grands. Tout en recherchant sur le terrain ces arbres remarquables, les élèves sont invités à se familiariser avec le cycle de vie et les habitudes du Pic noir, cet oiseau extraordinaire.

En tout, plus de 1'300 enfants ont participé aux activités scolaires et extra-scolaire organisées par JPN.

« Cela fait plusieurs années que je suis l'animation « Ecole en plein air » du Parc naturel du Jorat avec mes élèves. A chaque fois, nous avons énormément de plaisir à découvrir les différentes fonctions de la forêt à travers divers ateliers entourés d'animateurs et d'animatrices motivé-es et compétent-es. De plus, la présence des forestiers-bûcherons est un réel atout pour approfondir nos connaissances sur cet écosystème. »

Mara Bartoli | enseignante de 5-6P à Prilly

EN CHIFFRES

- 3300 > personnes ont participé à l'ensemble des actions de sensibilisations
- 64 > classes accueillies en forêt
- 19 > balades et ateliers thématiques
- 11 > accueils d'institutions
- 7 > animations parascolaires
- 6 > animations pour les étudiantes et étudiants de l'ETML
- 6 > participations à des conférences
- 5 > participations à des manifestations
- 3 > visites tous publics du Parc naturel du Jorat
- 2 > manifestations organisées
- 2 > chantiers participatifs avec des entreprises
- 1 > camp d'été non résidentiel de 5 jours

> Festi'Jorat

Manifestation annuelle du Parc naturel du Jorat depuis 2017, Festi'Jorat met à l'honneur les patrimoines joratois au travers de différentes activités ludiques sur une journée: ateliers, balades, stands, etc. Festi'Jorat est une manifestation publique ouverte à toutes et tous et une opportunité de réunir les partenaires de l'association autour d'une thématique présentée à la population.

En 2022, Festi'Jorat a invité la population à venir découvrir la forêt au fil du temps au Chalet-des-Enfants. Les personnes présentes sont parties en balade aux temps des forêts, se sont laissées transporter par des contes forestiers et ont participé aux ateliers et animations pour petits et grands afin d'en apprendre plus sur l'histoire de la forêt. Les quelques 250 personnes présentes ont pu participer à un œuvre collective pour imaginer la forêt du futur. Les résultats de cet atelier ont été mis dans une capsule temporelle enterrée dans le jardin du Chalet-des-Enfants.



> Ambassadeurs et ambassadrices nature

Une autre nouveauté de 2022 est une sensibilisation de la population aux savoir-vivre en forêt réalisée directement dans le terrain grâce à la présence du garde nature engagé par l'association. Durant l'été, une équipe «d'ambassadrices et ambassadeurs nature» a également été engagée à titre pilote. Durant les week-ends des mois de juillet et août, ils ont sillonné les sentiers de la forêt du Jorat à la rencontre de ses usagères et usagers, dans le périmètre du Parc naturel et dans les forêts des communes associées. Cette campagne estivale avait pour objectif de renforcer la diffusion de l'information afin de garantir la cohabitation des êtres humains entre eux et avec le vivant. Ils et elles ont notamment renseigné les visiteuses et visiteurs sur le Parc naturel, sur ses missions, ainsi que sur le savoir-vivre en forêt. Ce projet pilote a été mené conjointement dans les trois Parcs d'importance nationale du territoire vaudois.

MOBILITÉ ET ACCUEIL

Les éco-compteurs placés dans le massif forestier joratois ont enregistré au total 464'855 passages de personnes d'octobre 2021 à octobre 2022. Bien que ce chiffre soit moins élevé que le nombre total de passages enregistrés l'année précédente (plus de 500'000 passages enregistrés entre octobre 2020 et octobre 2021), il reste représentatif de l'aspect particulièrement attractif de la forêt. En effet, cette fréquentation reflète à la fois la progression de la demande de nature et de loisirs de plein air dans la population, et la croissance démographique que connaît l'agglomération Lausanne-Morges. Dans ce contexte, le Parc naturel permet de travailler de manière concertée à l'organisation et à la gestion des flux, cela autant en matière d'accès au territoire que de circulation en son sein.

> Développement des lieux d'accueil et sentiers didactiques

Infrastructures pédagogiques

L'intérêt du corps enseignant est grandissant pour le Parc naturel et les sorties sont aujourd'hui le support de l'enseignement de toutes les disciplines scolaires. Les lieux d'accueil permettent la tenue d'activités différenciées.

En 2020, JPN a développé un concept de renforcement des infrastructures pour le public scolaire entrant dans les objectifs du plan d'études romand (PER) et orienté par cycles d'études (cycle 1, cycle 2 et cycle 3). Le développement d'une place d'accueil pour les écoles et de sentiers didactiques a ainsi débuté en 2021 et continué en 2022, grâce à l'accord de la Municipalité de Lausanne et au soutien financier de la Fondation Audemars Piguët. Situées au Chalet-à-Gobet, dans des forêts dont la fonction d'accueil a été identifiée comme objectif d'aménagement prépondérant par le Plan directeur forestier de la région Centre, ces infrastructures permettront aux enseignantes et enseignants de se rendre en forêt de manière autonome. Un dossier pédagogique sera mis à leur disposition et leur permettra de faire un travail en classe en amont ou en aval de leur venue. Les premières réalisations sont prévues pour 2023.



- Sentier didactique «Parole de Brigande»: entre mythe et réalité, entre mensonges et vérité, les visiteuses et visiteurs sont invités à suivre une brigande à la découverte de l'histoire et de l'environnement des Bois du Jorat. Sauront-ils démêler le vrai du faux ?
- Couvert du Bois Clos: cette construction en bois permettra aux classes d'école de bénéficier d'un lieu d'accueil abrité en cas de mauvais temps et donc d'augmenter les possibilités pour les classes de réaliser l'école en plein air. Des toilettes sèches sont également prévues pour le confort des élèves et des professeur-e-s et également dans un souci de maintien de la propreté dans cette zone fortement fréquentée.

Chemin des Fontaines

En 2022, un étudiant de l'HEPIA a réalisé son travail de Bachelor sur le Chemin des Fontaines, traversant le Parc naturel du Jorat. Les objectifs de ce travail étaient de proposer une mise à jour de sa forme didactique et de proposer différents scénarios de visite selon les publics et/ou de parcours alternatifs avec une signalisation adéquate. A la suite de ce travail, JPN et différents services de la Ville de Lausanne vont travailler à une mise à jour du Chemin des Fontaines.

Chalet-à-Gobet

Ce site est également identifié dans la Charte du Parc naturel comme un des lieux d'accueil principaux du Parc naturel. Parmi les 9 éco-compteurs fixes mis en place dans l'ensemble du massif forestier joratois, celui situé aux Vuargnes enregistre la plus haute fréquentation (jusqu'à 1'500 passages sur une journée). En ce sens, JPN est intéressé à renforcer la convivialité et la sécurité du site. Ceci est également corroboré par les échanges réalisés avec les associations de loisirs dans le cadre de la commission Usages du Parc naturel. Des collaborations sont en cours avec la Ville de Lausanne notamment pour repenser la sécurité du site pour les piétons.

➤ Coordination de parcours de loisirs dans le massif du Jorat

La collaboration avec la commission Usages de JPN via une démarche participative a fourni des éléments pour élaborer une Stratégie pour le développement des infrastructures de sports de loisirs à l'horizon 2030. Les grandes lignes ont ainsi été énoncées sous la forme de plusieurs objectifs généraux et précisées grâce au diagnostic issu des monitorings qualitatifs et quantitatifs des usages, ainsi que de l'évaluation des services écosystémiques liés à l'accueil en forêt.

Parcours VTT

JPN collabore avec les PeccauRiders dans le projet de réfection du parcours VTT à obstacles situé dans le Bois de Peccau, au sud du Chalet-à-Gobet. L'objectif est de remettre cette infrastructure au goût du jour afin qu'elle soit plus adéquate et attractive pour les vététistes.

Aménagement pour les personnes à mobilité réduite

JPN développe des infrastructures et des offres pour les personnes à mobilité réduite (PMR) et plus largement pour les personnes en situation de handicap. L'association souhaite en particulier améliorer l'infrastructure d'accueil existante et développer des offres adaptées dans la cadre de sa mission de sensibilisation aux patrimoines naturel et culturel du Jorat.

En 2020, plusieurs itinéraires ont fait l'objet d'un diagnostic sur leur accessibilité par l'association Procap. Les recommandations d'amélioration de l'infrastructure proposées touchaient certains points et fragments d'itinéraires. En 2022, le Parc naturel a procédé à la réfection d'un chemin proche du Chalet-des-Enfants, en collaboration avec le Service des Parcs et domaines (SPADOM) de la Ville de Lausanne.



➤ Signalétique

A la suite du développement d'un concept de signalétique pour l'aire protégée du Parc naturel en 2020, JPN s'est concentrée, en 2021 et 2022, sur celui de la zone de transition. Son objectif est de définir les principes et le contenu de la signalétique pour les lieux d'accueil principaux, l'accès aux infrastructures, les points d'intérêt et les itinéraires thématiques.

Soutenu financièrement par Innotour, le développement de ce concept intègre également les sept valeurs des parcs suisses dans la signalétique territoriale et le respect des indications du Manuel de la marque «Parc suisse». Les premiers panneaux pourront être mis en place dans le terrain en 2023 pour signaler les lieux d'accueil principaux.

➤ Développement des transports en commun

Entre 2019 et 2022, l'offre de transports en commun s'est renforcée dans le Jorat, en termes de nombre de courses et d'amplitude horaire.

N° Ligne	Evolution 2019-2022 du lundi au vendredi		Evolution 2019-2022 samedi et dimanche	
	Paire de course	Amplitude	Paire de course	Amplitude
TL 045	0	+0h30	0	+0h30
TL 054	17	+1h30	23	+1h30
TL 060	5	+0h30	12	+0h30
TL 062/ CarPostal 362	-2	+1h00	16	+0h30
TL 064	13	+0h30	0	+0h30
CarPostal 435	0	+0h30	0	+0h30

Selon l'Ordonnance sur les parcs d'importance nationale, le périmètre d'un Parc naturel périurbain doit être accessible en transports en commun. Dans sa charte 2021-2030, le Parc naturel propose l'idée d'une ligne traversant le massif forestier.

En 2022, les contacts avec les TL se sont poursuivis, contribuant également à l'objectif des TL d'améliorer la durabilité de la mobilité liée aux loisirs. Une étude sur l'aménagement d'arrêts de bus dans le périmètre du Parc naturel du Jorat doit être conduite afin d'estimer les coûts et d'établir des plans.

DÉVELOPPEMENT ÉCONOMIQUE DURABLE

Le Jorat est marqué par les liens historiques de l'être humain au massif forestier du Jorat. Le paysage forestier, avec ses clairières agricoles, ses différents modes de gestion forestière, son patrimoine historique, son patrimoine immatériel, est le fruit d'une longue relation de la population au massif forestier.

Le Parc naturel du Jorat a aussi pour rôle de valoriser ces patrimoines d'une part en mettant à l'honneur les savoir-faire forestiers et agricoles et d'autre part en faisant mieux connaître l'identité joratoise en donnant de la visibilité au plus grand massif forestier du Plateau suisse. Ces différentes thématiques allant de l'économie forestière, à l'agriculture, en passant par le tourisme doux ont fait l'objet de plusieurs collaborations développées en 2022.

> Création d'une application

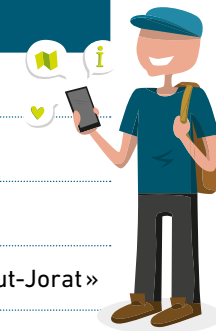
La nouvelle application «Parc naturel du Jorat: Guide» a été développée par JPN via la plateforme Be-Mobile. Soutenue par Vaud Promotion, InnoTour et le Canton de Vaud, cette plateforme vise à développer et à renforcer, via des outils digitaux mobiles, des produits touristiques régionaux à forte valeur ajoutée. Le développement d'un tel outil pour la région du Jorat s'inscrit dans le programme de projets 2021-2024 du Parc naturel et dans sa mission de favoriser l'activité économique du Jorat par la valorisation des produits locaux, l'encouragement à la gestion durable des ressources et la promotion des circuits courts.

«La relation entre l'Humain, la nature, le respect et la biodiversité est essentielle pour pouvoir continuer à vivre sereinement au gré des saisons. Avec l'application «Parc naturel du Jorat: Guide», les consommActeurs pourront trouver leur bonheur dans une région si riche, belle et gourmande. L'association Jorat Parc Naturel a créé un modèle dont on peut s'inspirer.»

Laura Rod | Co-Présidente Slow Food Suisse et partenaire de l'application «Parc naturel du Jorat: Guide» avec L'Auberge-épicerie Ben ouais

Chiffres au 31.12.2022

Nb de téléchargements	1'114
Nb d'utilisations de la Webapp	457
Nb d'utilisations total	5'113
Balade la plus populaire	«Au cœur du Haut-Jorat»



JPN a mis son application «Parc naturel du Jorat: Guide» en ligne le 12 mai 2022. Cette dernière vise à promouvoir les partenaires régionaux des secteurs touristiques, de loisirs, de l'artisanat, de l'agri-vitiviniculture et de la gastronomie. Avec près de cinquante partenaires régionaux géoréférencés, il n'a jamais été aussi simple de découvrir le Jorat. Via cet outil, JPN propose de manière saisonnière des offres inédites en collaboration avec les partenaires de l'application.

> Promotion d'une filière bois courte

Le Parc naturel se positionne comme fenêtre sur la forêt dans sa multifonctionnalité: réserve de biodiversité, espace de loisirs et ressource économique durable. Grâce à un soutien financier privé, JPN a pu réaliser plusieurs actions de valorisation de la ressource bois sur les années 2021 et 2022 et avec différents partenaires.

Label bois suisse

Un partenariat a été mis en place avec le Cedotec-Office romand de Lignum, pour la labellisation Bois suisse d'entreprises et objets de la région lausannoise. Au final, ce sont 3 entreprises et 8 objets qui ont reçu le label. La remise des distinctions a été faite lors du colloque «Regards croisés bois et santé» organisé par Lignum Vaud le 07.10.2022.

Etude

Une étude sur l'emploi de la ressource bois dans les administrations des cinq communes membres de l'association a été effectuée. Elle a permis de mieux identifier les freins et les opportunités en la matière et de formuler des solutions innovantes.

Un atelier participatif a également été organisé avec différents partenaires économiques ainsi que les communes membres de l'association JPN. Son but était d'identifier les besoins de chaque acteur afin de développer un projet commun lié à la filière bois et qui utilise le bois des communes de l'association.

Promotion de la filière bois

JPN a soutenu financièrement le Prix à l'innovation bois 2022 ainsi que l'organisation du colloque «Regards croisés: Bois et Santé» organisé par Lignum Vaud le 07.10.2022 à Pra Roman. A cette occasion, l'association a également été invitée à présenter les projets conduits sur cette thématique.



Construction en bois bostryché

Un partenariat a été développé avec Impact Hub Lausanne pour la réalisation d'une construction en bois bostryché sur le site de H18: Beaulieu circulaire. Le bois bostryché est majoritairement valorisé en bois énergie et rarement utilisé dans la construction à cause de sa couleur bleutée. En outre, une vulgarisation sur site a été effectuée pour parler de la filière forêt-bois et du bois bostryché.

➤ Valorisation des produits du terroir

L'association apporte une attention particulière à proposer uniquement des produits régionaux pour les apéritifs et collations lors de ses événements. La création de l'application «Parc naturel du Jorat: guide» a été l'occasion de développer une liste de partenaires avec lesquels JPN travaille en priorité pour la valorisation du terroir joratois.

En 2022, JPN a à nouveau proposé une balade gourmande en forêt inscrite au programme de «Lausanne à Table». Une septantaine de personnes se sont délectées, en pleine nature, des fabrications maison des partenaires de l'application.

JPN a également été à l'origine du développement d'un panier avec un produit de chacun des trois parcs d'importance nationale situé dans le canton de Vaud. Celui-ci a été offert à plusieurs reprises lors des fêtes de fin d'année par M^{me} Evéquoz, présidente du Grand Conseil vaudois.

RECHERCHE ET SUIVI SCIENTIFIQUE DU PARC NATUREL

> Monitoring nature du Parc naturel

En 2022, le point zéro de référence scientifique lors de la labellisation du Parc naturel a été poursuivi. Sa mise en œuvre s'étalera sur encore une année. Parmi l'important travail réalisé par et avec les partenaires spécialisés, on peut notamment relever le début des relevés de terrain pour le monitoring des communautés saproxyliques (champignons et coléoptères) par la Haute école des sciences agronomiques, forestières et alimentaires (HAFL), le WSL et la ZHAW.

Un travail d'envergure a également occupé plusieurs partenaires, dont la DGE-Forêt, pour finaliser un protocole de suivi des populations de bostryche typographe. S'inspirant du concept développé dans le Parc national de la Forêt Noire en Allemagne, l'objectif est de pouvoir suivre, surveiller et définir les principes d'intervention relatifs aux risques phytosanitaires occasionnés par les scolytes sur les forêts voisines de l'aire protégée du Parc naturel du Jorat.

Enfin, certains suivis sont également réalisés directement par l'équipe du Parc naturel du Jorat. Cette année, le suivi des batraciens sur les quatorze sites comprenant des plans d'eau situés dans l'aire protégée a été réalisé.

QUELQUES RÉSULTATS

Monitoring photographique

La largeur des chemins n'est pas impactée par la végétation après deux ans sans fauche, quel que soit le revêtement.

Les photos de certains layons démontrent que les utilisateurs semblent encore les emprunter, malgré leur fermeture en 2021 par le Service des parcs et domaines de la Ville de Lausanne.

Amphibiens

Les espèces les plus communes observées dans le Parc naturel sont la grenouille rousse, le crapaud commun, le triton alpestre et le complexe des grenouilles vertes.

La richesse spécifique moyenne des plans d'eau de l'aire protégée du Parc naturel (2.85 espèces/plan d'eau en moyenne) est à la fois légèrement plus élevée que celle des plans d'eau de la zone de transition (2.42 espèces/plan d'eau en moyenne) et que celle des plans d'eau forestiers du canton de Vaud situés entre 700 et 1'000 m d'altitude recensés en 2020 (2.66 espèces/plan d'eau en moyenne).

Odonates

Le suivi des libellules a permis d'enregistrer 138 observations dans l'aire protégée du Parc naturel et 304 dans la zone de transition. Vingt-huit espèces ont été identifiées, comme le Cordulégastre bidenté, espèce forestière très discrète liée au réseau de sources et ruisseaux du Jorat.

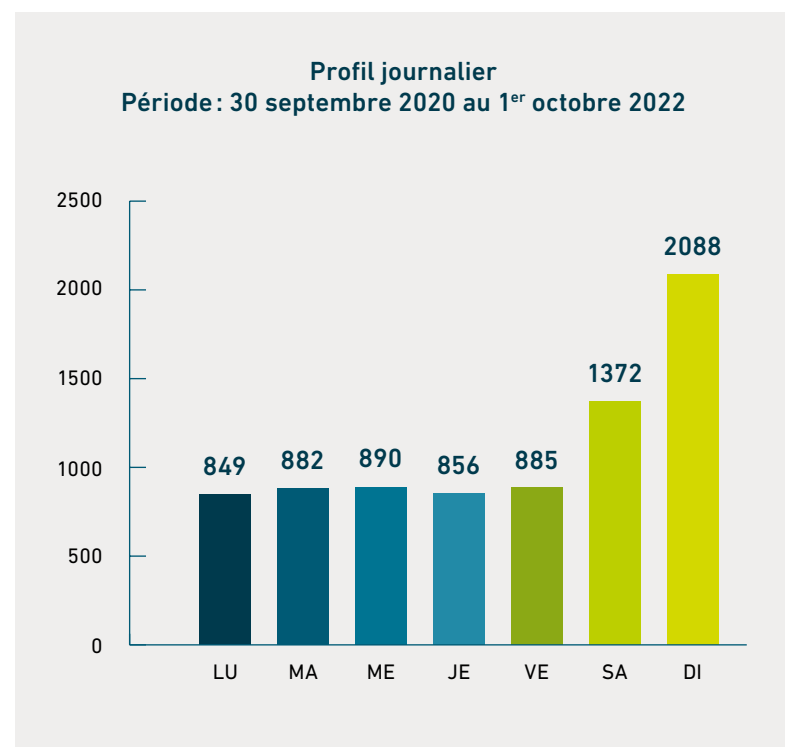
> Monitoring des pratiques sociales dans le Parc naturel

Les suivis quantitatifs et qualitatifs des usages au sein du Parc naturel et du massif forestier ont été poursuivis en 2022.

Le dispositif d'éco-compteurs mis en place dans le massif joratois indique que les sites les plus fréquentés dans le Parc naturel sont ceux du Chalet-à-Gobet et de Montheron, et celui du sentier Handicap et Nature de Jorat-Menthue pour le reste du massif. Ces sites sont ceux qui bénéficient déjà d'infrastructures d'accueils importantes.

La pandémie de COVID-19 semble avoir eu un impact remarquable sur l'évolution de la fréquentation, puisqu'on observe une diminution de 20% de la moyenne journalière du nombre de passage entre 2020 et 2022. A une échelle hebdomadaire, le facteur le plus déterminant de l'affluence est l'alternance des jours ouvrés et des week-ends.

Le suivi qualitatif des usages réalisé sous la forme d'un sondage par questionnaire adressé directement aux visiteuses et visiteurs sur le terrain a permis de collecter les réponses de plus de 320 personnes. Les premières analyses montrent que les activités les plus pratiquées pour le tourisme pédestre sont en grande majorité la randonnée (126 personnes), puis la promenade de chien (106 personnes), la cueillette (105 personnes) et la course à pied (102 personnes). De plus, 112 personnes déclarent pratiquer régulièrement le cyclisme et seulement 21 personnes interrogées pratiquent l'équitation. L'ensemble des données de ce sondage est en cours d'analyse dans le cadre du suivi des pratiques sociales en forêt.



> Santé en forêt

JPN collabore depuis plusieurs années à la mise en place d'un projet de recherche médicale avec Unisanté – Centre universitaire de médecine générale et santé publique. Intitulé «Effets de balades immersives en forêts (shinrin-yoku) comparées aux balades en milieu urbain», son objectif est de mesurer l'effet des bains de forêt sur la santé psychologique et physique d'une patientèle. La recherche a été conduite en 2022 et a reçu le Prix du Jury de la Ligue vaudoise contre les maladies cardiovasculaires. L'analyse des résultats est en cours et sera publiée à l'été 2023.

Parallèlement, une étude diagnostique des Bois du Jorat sur le potentiel de développement d'offres de santé en forêt a été initiée avec l'Université des sciences appliquées de Zürich (ZHAW).



«Le Parc naturel du Jorat, situé aux portes de l'agglomération lausannoise, constitue un terrain de recherche idéal pour s'intéresser aux liens entre environnement et santé publique.»

Dr Mathieu Saubade | médecin agréé Unisanté, Département Promotion de la santé et préventions
Prof David Nanchen | médecin-adjoint Unisanté, Département Promotion de la santé et préventions, Professeur associé Faculté de biologie et médecine UNIL

> Colloque ICOMOS

L'association JPN a été auditionnée puis invitée à participer au colloque d'ICOMOS France intitulé «Le patrimoine au service de la solidarité ville-campagne». Organisée conjointement avec la Fédération des parcs régionaux de France, la rencontre a eu lieu à Strasbourg les 15 et 16 septembre 2022. A cette occasion, la présidente et la directrice de l'association ont présenté les principes de gouvernance participative de la gestion du Parc naturel ainsi que les actions de sensibilisation à l'environnement. Leur intervention sera consignée dans les Actes du colloque, à paraître en 2023.

> Travaux d'étudiantes et d'étudiants

En 2022, trois travaux d'étudiantes et étudiants ont été effectués dans le périmètre du Parc naturel :

Institution : HEPIA

Type de travail : Bachelor, gestion de la nature

Titre du projet de recherche : Recherche d'essaims d'abeilles domestiques (*Apis mellifera*) férales dans le massif du Jorat à l'aide de la méthode du Bee Lining et estimation de la compétition potentielle entre *A. mellifera* et autres apoïdes

Auteur : H. Osterlöff

Institution : HEPIA

Type de travail : Bachelor, gestion de la nature

Titre du projet de recherche : Développement et mise à jour du Chemin des Fontaines, un sentier thématique emblématique du Jorat lausannois

Auteur : V. Jeannet

Institution : Université de Lausanne

Type de travail : Master, géographie

Titre du projet de recherche : Les enjeux liés au ré-ensauvagement de portions de forêt. Le cas du Parc naturel périrubain du Jorat

Auteurs : M. Joseph

> Système d'information géographique

Durant la phase de candidature, JPN a développé une base de données géographiques pour la gestion de son territoire. Dès 2022, des outils de récolte, de visualisation et de centralisation des données (mis à disposition grâce à la solution ArcGIS Online du réseau des Parcs suisses) ont été testés.

De plus, un partenariat avec l'Université de Lausanne est en cours dans le but de conceptualiser de nouveaux outils cartographiques pour le Parc naturel et de valoriser les données issues de la recherche scientifique, notamment en les organisant et en les rendant disponibles pour divers publics cibles.

COMMUNICATION ET PROMOTION

> Stratégie de communication

En 2022, JPN a mandaté un audit de sa stratégie de communication en suivant la volonté de professionnaliser et de structurer sa communication. Plusieurs axes ont été identifiés afin de rendre la communication plus claire, positive et grand-public. La mise en œuvre de ces axes stratégiques a débuté par :

- Un renforcement de la coordination de la communication du Parc naturel avec celle de la Ville de Lausanne ;
- Une précision des missions du Parc naturel ;
- L'abandon du projet de réaliser un « journal du parc » au format papier et de préférer les moyens digitaux pour économiser les ressources matérielles ;
- L'initiative de refonte du site web.

Médias

En 2022, cinq communiqués de presse ont été diffusés par l'association pour annoncer :

- La signature d'une convention de collaboration avec l'UNIL (mars 2022) ;
- La sortie de l'application « Parc naturel du Jorat : Guide » (mai 2022) ;
- Les remerciements pour l'attribution du Prix Beugger (juillet 2022) ;
- Festi'Jorat (septembre 2022) ;
- La diffusion d'une vidéo célébrant le vivant (septembre 2022).

L'attribution du Prix Beugger a également fait l'objet d'une invitation à la presse. Un total de 22 articles et deux émissions radio ont été recensés.

Réseaux sociaux

L'association a développé ses canaux de communication digitaux via une campagne d'information en ligne. Fin 2022, le taux de suivi des différents outils est satisfaisant :

Canal	31.12.2020	31.12.2021	31.12.2022	Evolution depuis 2020
Site internet	53 102 visites	66 617 visites	59 853 visites	+ 11.3%
Newsletter	1243 inscrit-e-s	1379 inscrit-e-s	1471 inscrit-e-s	+ 15.5%
Facebook	2163 abonné-e-s	2397 abonné-e-s	2789 abonné-e-s	+ 22.4%
Instagram	745 abonné-e-s	968 abonné-e-s	1090 abonné-e-s	+ 31.7%
Twitter	32 abonné-e-s	42 abonné-e-s	50 abonné-e-s	+ 36%
LinkedIn	112 abonné-e-s	326 abonné-e-s	621 abonné-e-s	+ 82%

Rapport annuel

Chaque printemps, le rapport annuel des activités de l'association est imprimé. Il est publié sur son site internet, transmis par courrier aux membres et partenaires de l'association. Il est également distribué à toute personne intéressée à découvrir ses champs d'action et le programme des manifestations.

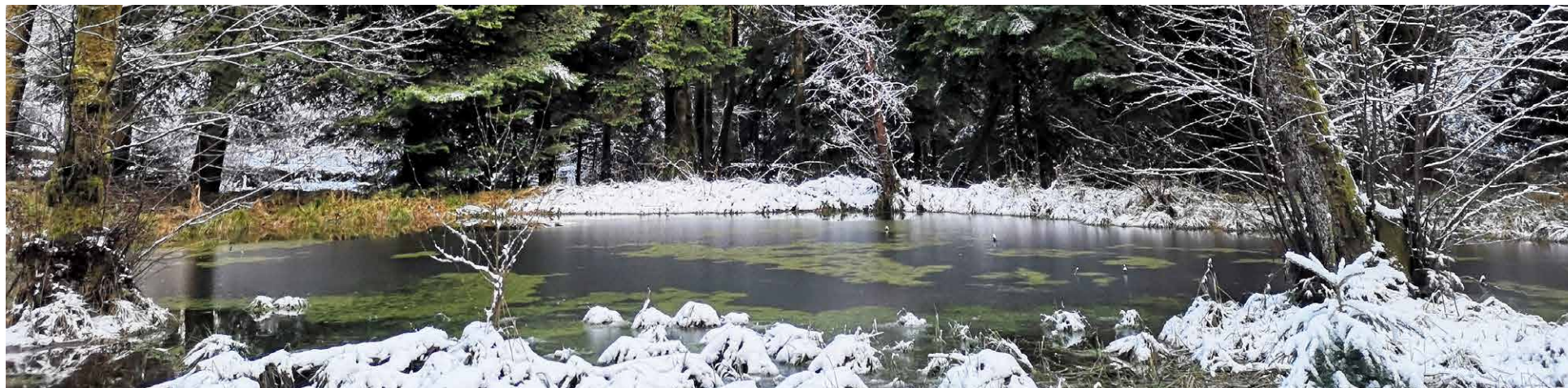
Campagne OFEV «Des bijoux à partager»

Afin de faire rayonner les parcs suisses, l'OFEV soutient la campagne «Des bijoux à partager». La biodiversité forestière, dont celle liée au bois mort, du Parc naturel du Jorat a été mise en image via une affiche faisant partie de la campagne 2022.



Représentation/relations publiques

En 2022, JPN a été beaucoup sollicitée : demandes d'accueil de groupes et d'entreprises, hôte d'événements, présentations lors d'assemblées ou de manifestations. Au total, ce sont plus de 20 présentations qui ont été réalisées par l'équipe du Parc naturel. On compte parmi celles-ci la sortie annuelle de la Division Espèces, Ecosystèmes et Paysages de l'OFEV ou encore une prise de parole lors de la partie officielle du Marché des Parcs suisses sur la Place fédérale à Berne.



> Hymne à la Nature

L'association du Parc naturel régional Gruyère Pays-d'Enhaut et JPN se sont associés à l'artiste biennois Cee-Roo, afin de réaliser un «Hymne à la Nature» participatif engageant sur le thème de notre relation avec le vivant, le respect et la biodiversité. Au travers de clips dynamiques et authentiques, l'intention est de sensibiliser le public et de l'inviter à considérer la valeur de la biodiversité et la relation spéciale qui nous relie à l'environnement.

Pour ce projet participatif, un appel à vidéos a été lancé sur les réseaux des deux Parcs. Au total, une cinquantaine de personnes ont participé à cette œuvre et plus de huit cents vidéos ont été récoltées entre février et juin 2022. La vidéo s'inscrit dans un projet soutenu par une fondation privée dans un but de sensibilisation et de célébration de la nature et de notre relation avec le vivant.

Pour découvrir la vidéo



jorat.org/video-hymne-a-la-nature/



IMPRESSUM

Edition

Equipe de l'association *Jorat parc naturel*, Lausanne

Conception graphique

Malyka | atelier graphique, Echallens

Photographie

p.8 Laurent Kaczor

p.19 Yann Laubscher

p.26 BCV

p.43 Impact Hub Lausanne

Jorat parc naturel

Impression

Groux arts graphiques & Graph'style, Le Mont-sur-Lausanne

Papier

CyclusOffset® est un papier recyclé blanc naturel, fabriqué à partir de 100% de fibres recyclées.

Certifié FSC, au bénéfice de l'Ecolabel européen ainsi que du label Ange bleu.



JORAT PARC NATUREL Rte des Corbessières 4
1000 Lausanne 25
021 903 09 30
info@jorat.org
www.jorat.org

